

MOOER

SD10i
INTELLIGENT AMP

Руководство пользователя

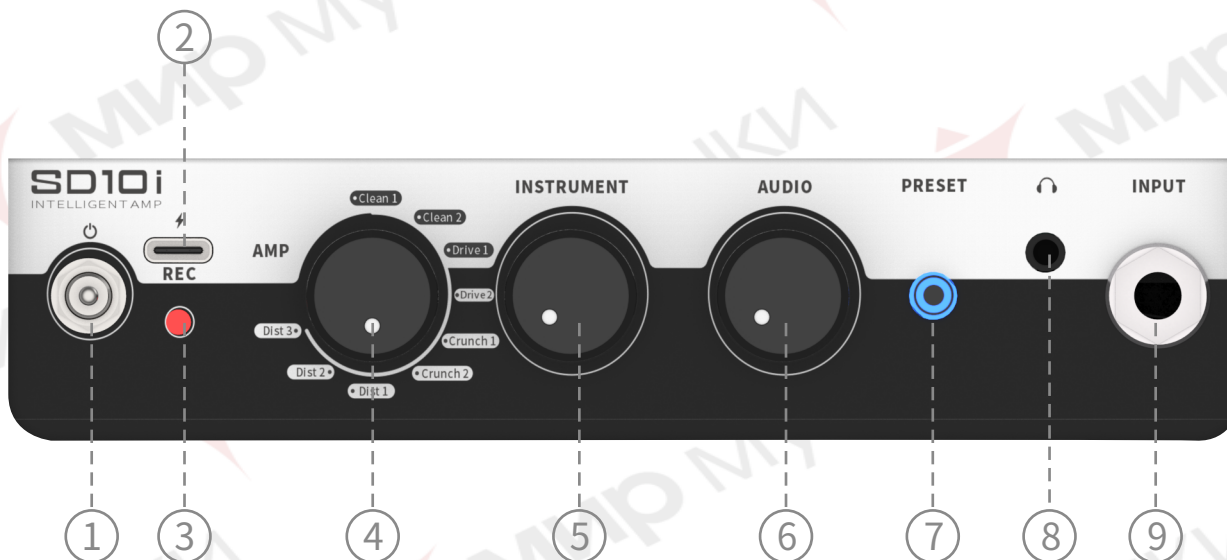
Содержание

Основные особенности	01
Предметный указатель	02-03
Разъёмы подключения	04
Быстрое включение	05
Верхняя панель	06
MOOER iAMP приложение	07-13
MOOER F4 Беспроводной напольный переключатель	14-15
OTG. Запись/Воспроизведение	16
Список эффектов	17-22
Технические характеристики	23

Основные особенности

- Цифровой моделирующий усилитель на базе системы MOOER iAMP.
- 52 модели усилителей, созданные с использованием технологии MNRS, а также 49 эффектов.
- 10-ваттный стереоусилитель класса D с двумя двухдюймовыми динамиками.
- 40 барабанных рисунков в драм-машине и 10 метрономов.
- 80-секундный лупер, который может синхронизироваться с драм-машинной.
- Встроенный тюнер для легкой настройки вашего инструмента.
- Перезаряжаемый аккумулятор позволяет играть в любое время и в любом месте.
- Специализированное приложение iAMP для полного редактирования эффектов, обновления встроенного ПО и возможности загружать звучания из MOOER Cloud.
- Поддержка беспроводного управления ножным переключателем.
- Высококачественный аудиовход Bluetooth 5.0 для воспроизведения звука или практики.
- Порт USB-C обеспечивает высококачественную запись и воспроизведение звука.

Предметный указатель



- 1 Переключатель питания**
Переключайте кнопки Вверх / вниз для включения / выключения питания устройства
- 2 Порт USB-C**
Подключайтесь к мобильному устройству для прямой записи с помощью OTG, воспроизведения звука и зарядки устройства.
- 3 Индикатор питания**
Показывает состояние включения / выключения устройства. Когда индикатор горит, цвет показывает время автономной работы: ЗЕЛЕНый - >50%; ЖЕЛТЫЙ - от 25 до 50%; КРАСНЫЙ - <25% заряда батареи. Рекомендуется немедленно зарядить устройство, так как батарея вот-вот разрядится.
- 4 Выбор усилителя**
Вы можете выбрать из 9 различных моделей усилителей, поворачивая их для быстрого выбора различных моделей.
- 5 INSTRUMENT**
Основной регулятор уровня громкости. Регулятор управляет панелью инструментов в интерфейсе приложения. Иногда отображаемое значение может отличаться, если вы перемещаете панель инструментов непосредственно в приложении.
- 6 AUDIO**
Регулятор уровня громкости для воспроизведения звука по Bluetooth и OTG.
- 7 PRESET**
Светодиодная кнопка. Нажмите на ручку, чтобы переключиться между 4 предустановками в текущем наборе. Цвет светодиода указывает на различные предустановленные варианты.
- 8 HEADPHONE**
Разъем для наушников TRS 3,5 мм, подключается к наушникам.
- 9 INPUT**
6,35 мм входное гнездо для инструмента TS, подключается к гитаре или другому инструменту.

Разъёмы подключения



Примечания: Когда устройство подключено к наушникам, звук динамика будет отключен.

Быстрое включение

1. Включите питание

Чтобы избежать повреждения, вызванного высоким уровнем громкости, в течение короткого времени, пожалуйста, установите прибор и аудиосистему на минимальное значение, а затем включите устройство.

2. Подключите инструмент

Используйте инструментальный кабель, который подключает вашу гитару к входному разъему SD10i, включите устройство, подождите несколько секунд, пока оно загрузится, затем поверните ручку INSTRUMENT на нужное значение.

3. Подключитесь к устройству Bluetooth

Откройте список Bluetooth вашего мобильного устройства, выберите “SD10i Audio” и подтвердите подключение. После успешного подключения вы сможете воспроизводить звуковые дорожки с мобильного устройства через SD10i. Вы можете настроить уровень громкости звуковых дорожек на нужное значение с помощью регулятора ЗВУКА.

Верхняя панель

1. Переключение пресетов

SD10i имеет 10 банков пресетов, каждый из которых включает в себя 4 пресета. Если устройство не подключено к приложению iAMP, вы можете нажать кнопку PRESET для переключения между 4 пресетами в текущем выбранном банке.

2. Переключение усилителя

Вращайте ручку усилителя, чтобы переключаться между 9 различными моделями усилителей, которые включают в себя 2 канала Clean, 2 канала Overdrive, 2 канала Crunch и 3 канала Distortion.

3. Сохранение пресета

Если вас устраивает текущий пресет, нажмите и удерживайте кнопку PRESET, индикатор кнопки быстро замигает, подтверждая сохранение.

MOOER iAmp приложение

1. Загрузите приложение MOOER iAMP

Пожалуйста, зайдите в Play Store или App Store для загрузки.

2. Подключение

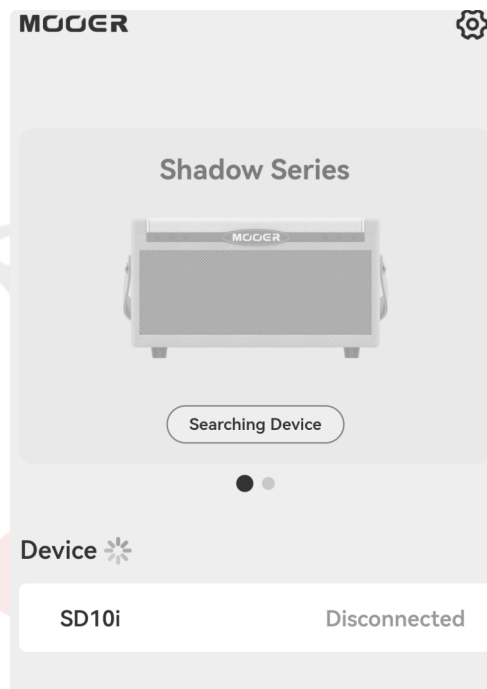
Откройте приложение iAMP и выберите SD10i на странице входа в систему.

Войдите в меню редактирования параметров эффекта, нажмите на значок Bluetooth и выберите свое устройство во всплывающем списке (по умолчанию используется SD10i).

Затем приложение начнет выполнять сопряжение с вашим устройством, соединение будет успешно установлено после завершения загрузки.

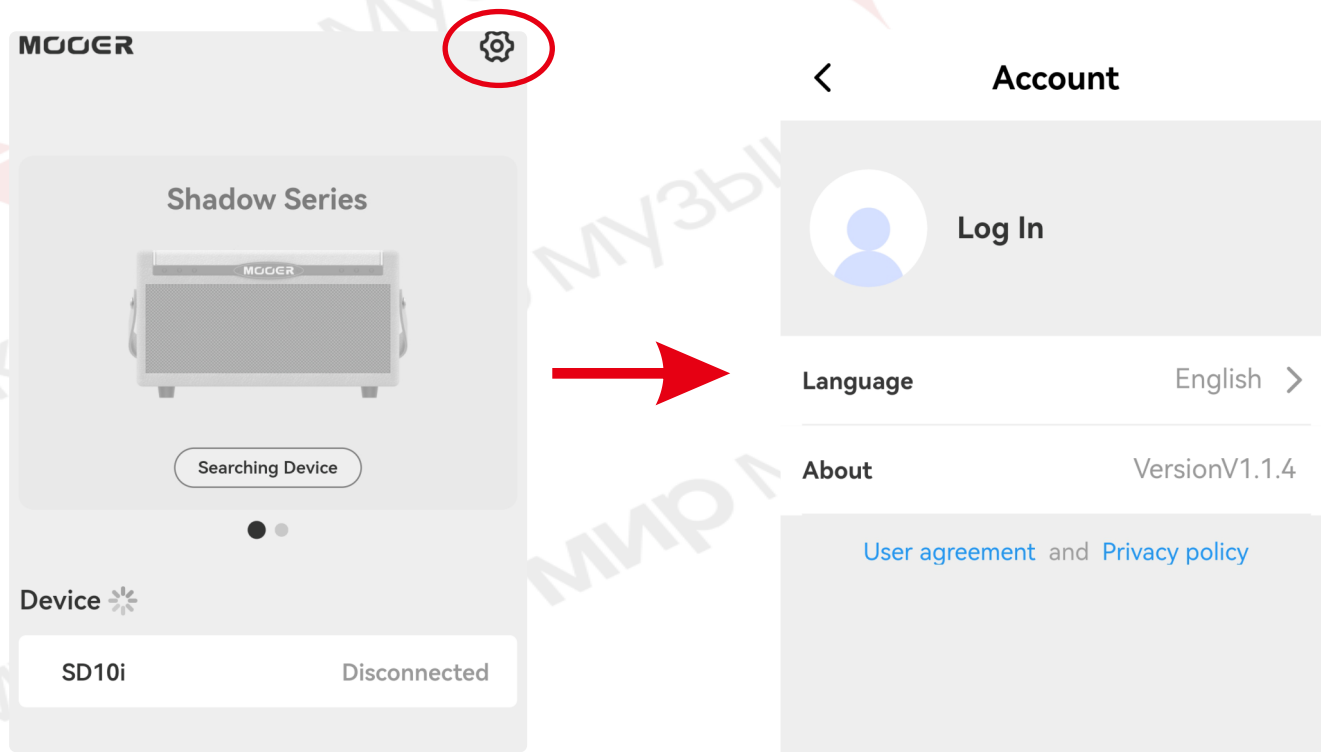


iAMP



3. Регистрация

Перед первым использованием рекомендуется зарегистрировать учетную запись для использования функции Cloud, чтобы вы могли загружать пресеты, сделанные пользователями со всего мира, или загружать свой любимый тон другим пользователям через облако.



4. выбор/редактирование/сохранение пресетов

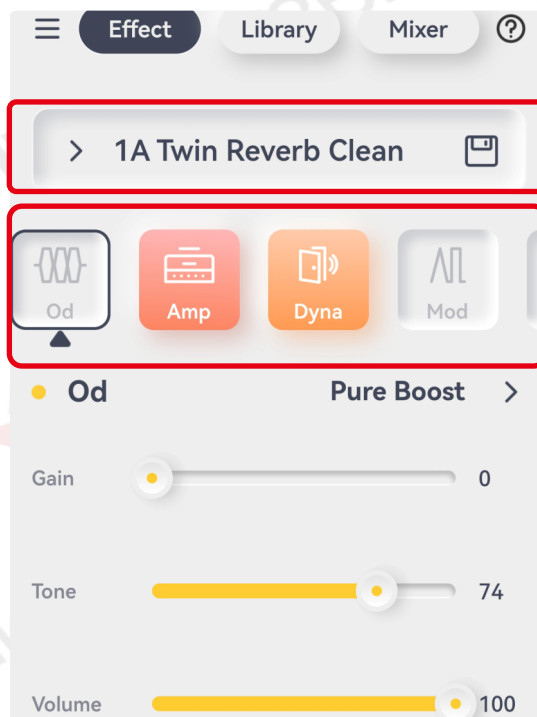
Нажмите на название пресета, и откроется список пресетов. Нажмите на любое другое название пресета, чтобы переключиться на другой пресет.

Нажмите на модуль эффектов и выберите различные типы эффектов в области эффектов ниже. Сдвиньте панель параметров, чтобы изменить значения параметров.

Нажмите на выбранный модуль еще раз, чтобы включить / выключить его.

Нажмите и удерживайте модуль, чтобы перетащить его, чтобы изменить порядок в цепочке эффектов.

Нажмите на значок SAVE, чтобы сохранить изменения.

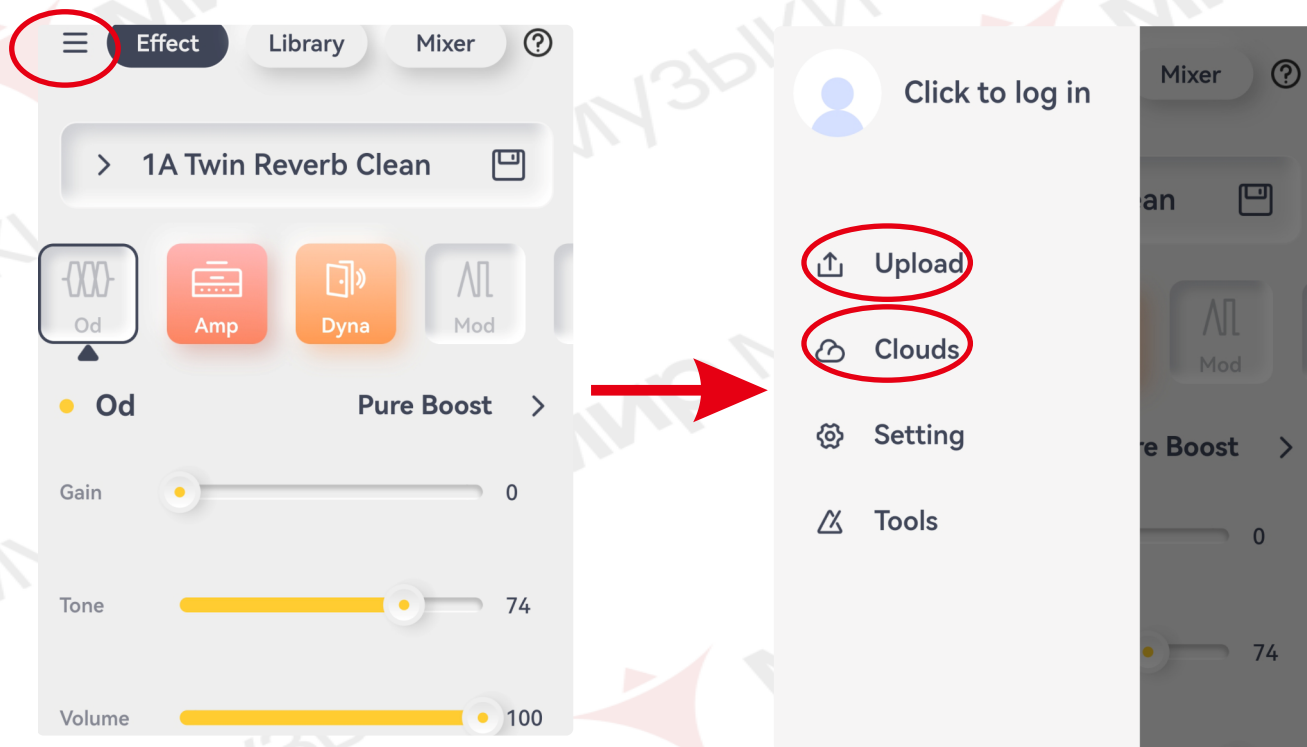


5. Загружайте мелодии через облако


Облачная платформа запрашивает регистрацию для использования.

Загрузка: Нажмите на значок ☰ в левом верхнем углу и выберите "CLOUD", чтобы перейти на облачную платформу. Вы можете воспользоваться фильтром, чтобы быстро получить нужный пресет. Нажмите на значок PLAY, чтобы попробовать его.

Выгрузить: Выберите пресет, нажмите на значок ☰ в верхнем левом углу и выберите "UPLOAD". Затем введите информацию о вашем пресете, выберите подходящую музыкальную категорию и подтвердите загрузку.



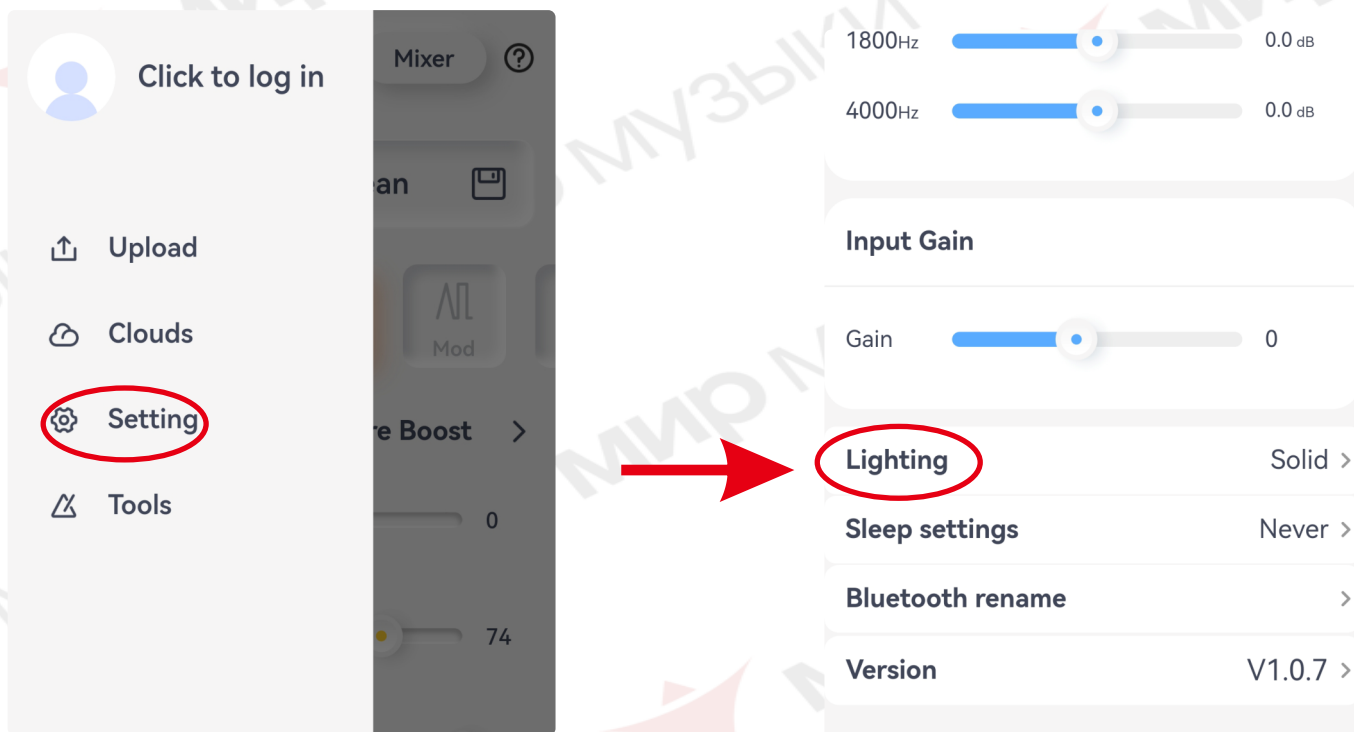
6. Подсветка экрана

На передней панели SD10i имеется подсветка экрана, режим работы и цвет которой пользователь может настроить в приложении. Нажмите на значок  в левом верхнем углу и выберите SETTING-AMBIENT LIGHT, чтобы войти в меню настроек.

OFF: Выключите подсветку.


STILL: Подсветка останется того цвета, который вы выбрали.

DYNAMIC: Подсветка будет автоматически переключаться между различными цветовыми областями в виде цикла.



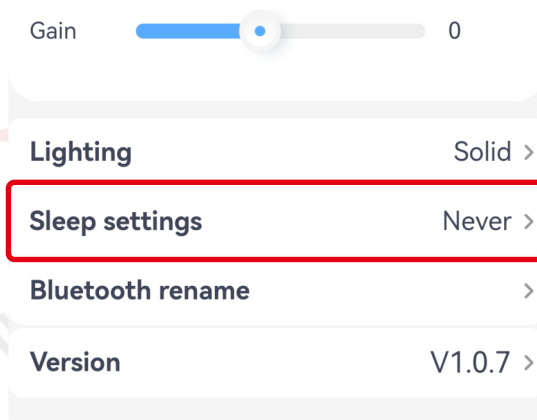
7. Спящий режим

Чтобы избежать снижения энергопотребления, вызванного тем, что устройство не выключается во время простоя, мы разработали спящий режим для SD10i.

Нажмите на значок  в верхнем левом углу и выберите SETTING-SLEEP MODE, чтобы войти в меню. Выберите подходящее время, и устройство перейдет в спящий режим для экономии энергии, если оно не будет работать по истечении указанного вами времени. Индикатор питания будет медленно мигать, а светодиод пресета TAP погаснет. Поверните или нажмите любые кнопки, чтобы включить устройство.

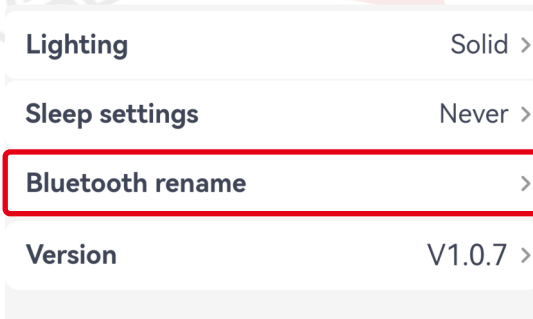
Примечания: В описанных ниже ситуациях устройство не перейдет в спящий режим, даже если пользователь правильно установил время.

- A. Либо работает драм-машина, тюнер, либо лупер.
- B. Программа Looper записала треки. (Чтобы избежать потери данных в программе looper)
- C. Устройство заряжается.
- D. Во входном разъеме всегда обнаруживается входной сигнал.



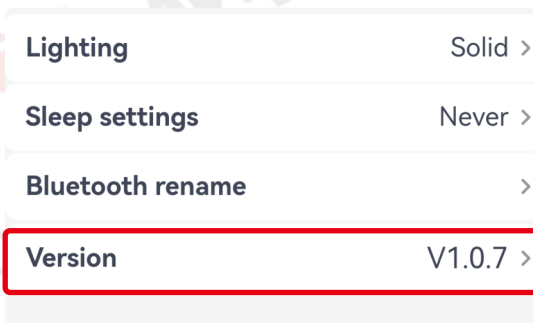
8. Обновление встроенного ПО

SD10i поддерживает обновление встроенного ПО через мобильное приложение. При появлении какой-либо новой прошивки (обычно после обновления приложения) при подключении устройства к приложению появится окно с подсказкой по обновлению встроенного ПО. Нажмите, чтобы подтвердить обновление, устройство загрузится в режим обновления. Пожалуйста, подождите несколько минут, пока оно не завершится, и перезагрузите устройство автоматически.



9. Сброс настроек к заводским

Нажмите на значок  в левом верхнем углу и выберите SETTING-version, чтобы выполнить сброс настроек к заводским. Пользовательские данные будут полностью удалены, а устройство восстановит заводские настройки.



MOOER F4 беспроводной напольный переключатель

SD10i совместим с беспроводным ножным переключателем MOOER F4 для расширения возможностей управления, включая переключение пресетов, управление драм-машиной / лупером, тюнером и настройку скорости / времени нажатия.

Сопряжение перед первым использованием

Включите F4, нажмите и удерживайте педальный переключатель A и C, чтобы перейти в режим сопряжения, светодиод педального переключателя F4 будет мигать, затем нажмите на значок беспроводного педального переключателя, чтобы начать сопряжение. После завершения сопряжения на экране клавиши F4 отобразится номер текущего выбранного пресета.

Переключение пресетов

Нажмите педальный переключатель A/B/C/D для переключения между пресетами в текущем банке, нажмите педальный переключатель A и B для прокрутки вверх между банками; нажмите педальный переключатель C и D для прокрутки вниз между банками.

TAP TEMPO

Если включен какой-либо модуль задержки, светодиод педального переключателя F4 будет мигать в соответствии со временем задержки. Нажмите несколько раз на педальный переключатель текущего выбранного пресета, чтобы настроить время задержки.

ТЮНЕР

Нажмите и удерживайте любой педальный переключатель F4, чтобы перейти в режим тюнера. Приложение также перейдет на страницу тюнера, если устройство подключено к приложению. Или вы можете использовать экран F4 для настройки, не подключаясь к приложению. В левой части экрана отображается текущая воспроизводимая нота.

В правой части экрана отображается, настроен он или нет. Удерживайте значение 0, чтобы настроить звук; вращение против часовой стрелки - для бемоля; вращение по часовой стрелке - для диеза.

Управление драм-машиной/лупером

SD10i оснащен 80-секундным лупером и 40 барабанными канавками, при этом лупер может синхронизироваться с драм-машиной для использования. Вы можете использовать клавишу F4 для улучшения работы.

Вход в режим синхронизации лупера и драм-машины

В режиме переключения пресетов нажмите pedalный переключатель В и С, и на экране клавиши F4 отобразится LD для лупера и режима драм-машины. Нажмите pedalный переключатель В и С еще раз, чтобы вернуться в режим выбора пресетов.

Управление лупером и драм-машиной

В режиме лупера и драм-машины pedalные переключатели А и В предназначены для управления лупером.

(А: ЗАПИСЬ/ВОСПРОИЗВЕДЕНИЕ/ДУБЛИРОВАНИЕ; В: ОСТАНОВКА/нажмите и удерживайте для сброса)

С/D для управления драм-машиной

(С: НАЖМИТЕ, чтобы настроить темп работы драм-машины; D: воспроизведение/остановка драм-машины)

В режиме LD нажмите и удерживайте pedal С, чтобы перейти в режим выбора рисунка барабанов, на экране отобразится текущий номер выбранного барабанного рисунка. Нажмите pedalный переключатель С или D, чтобы переключаться между барабанными рисунками вверх/вниз. Если клавиша F4 не будет работать в течение нескольких секунд, этот режим автоматически отключится.

OTG. Запись/Воспроизведение

SD10i поддерживает аудиозапись OTG непосредственно с мобильных устройств через порт USB-C. Пожалуйста, приобретите OTG-кабель, который может работать с вашим мобильным устройством (разъем USB-A для подключения к Lightning или кабель USB-A для подключения к USB-C), объединив OTG-кабель с кабелем USB-A для подключения к USB-C для использования. Вы также можете использовать кабель USB-C для подключения к USB-C или кабель USB-C для подключения к Lightning.

Список эффектов

Перегрузы		
serial number	name	serial number
1	Pure Boost	Based on MOOER@ Pure Boost effect
2	Flex Boost	Based on MOOER@ Flex Boost effect
3	Tube DR	Based on BK.Butler@ Tubedriver overdrive effect
4	808	Based on Ibanez@ TS808 overdrive effect
5	Gold Clon	Based on Klon Centaur@ Gold overdrive effect
6	D-Drive	Based on Barber@ Direct Drive overdrive effect
7	Jimmy OD	Based on Paul Cochrane@ Timmy OD overdrive effect
8	Full DR	Based on Fulltone@ Fulldrive 2 overdrive effect
9	Beebee Pre	Based on Xotic BB Preamp Overdrive distortion effect
10	Beebee	Based on Xotic@ BB Plus overdrive distortion effect
11	Black Rat	Based on Proco@ Rat distortion effect
12	Grey Faze	Based on Dunlop@ Fuzz Face fuzz effect
13	Muffy	Based on EH@ Big Muff fuzz effect
14	Full DS	Based on Fulltone GT-500 distortion effect
15	Shred	Based on Marshall@ Shred Master distortion effect
16	Riet	Based on Suhr@ Riot distortion effect
18	MTL Zone	Based on Boss@ Metal Zone effect
19	MTL Master	Based on Digitech METAL MASTER distortion effect
20	Obsessive Dist	Based on Fulltone@ OCD distortion effect

Усилители

serial number	name	serial number
1	65 US DLX	Based on Fender@65 Delux Reverb preamp module
2	65 US TW	Based on Fender@65 Twin Reverb preamp module
3	59 US Bass	Based on Fender@ 59 Bassman preamp module
4	US Sonic	Based on Fender@ Super Sonic preamp module
5	US Blue CL	Based on Fender@ Blues Deluxe preamp module clean channel
6	US Blue OD	Based on Fender@ Blues Deluxe preamp module overdrive channel
7	E 650 CL	Based on ENGL@ E650 preamp module clean channel
8	Powerbell CL	Based on ENGL@ E645 preamp module clean channel
9	Blacknight CL	Based on ENGL@ E650 Blackmore Signature preamp module clean channel
10	Mark III CL	Based on Mesa/Boogie@ Mark III preamp module clean channel
11	Mark V CL	Based on Mesa/Boogie@ Mark V preamp module clean channel
12	Tri Rec CL	Based on Mesa/Boogie@ Triple Rectifier preamp module clean channel
13	Rockverb CL	Based on Orange® Rockerverb Clean Channel
14	Dr Zee 18 JR	Based on Orange@ Dr Zee 18 JR preamp module clean channel
15	Dr Zee Reck	Based on DR.Z@ Z-Wreck preamp module
16	Jet 100H CL	Based on Jet City@ JCA100H preamp module clean channel
17	Jazz 120	Based on Roland@ JC120 preamp module
18	UK 30 CL	Based on Vox AC30 preamp module clean setup
19	UK 30 OD	Based on Vox AC30 preamp module overdrive setup

Усилители

serial number	name	serial number
20	HWT 103	Based on Hiwatt@ DR-103 preamp module
21	PV5050 CL	Based on Peavey@ 5150 preamp module clean channel
22	Regal Tone CL	Based on Tone King@ Falcon preamp module Rhythm channel
23	Regal Tone OD1	Based on Tone King@ Falcon preamp module Tweed channel
24	Carol CL	Based on Two Rock@ Coral preamp module clean channel
25	Cardeff	Based on Two Rock@ Cardiff preamp module
26	EV 5050 CL	Based on EVH@ 5150 preamp module clean channel
27	HT Club CL	Based on Blackstar@ HT Stage100 preamp module clean channel
28	Hugen CL	Based on Diezel@ Hagen preamp module clean channel
29	Koche OD	Based on Koch@ Powertone preamp module overdrive channel
30	J800	Based on Marshall@ JCM800 preamp module
31	J900	Based on Marshall@ JCM900 preamp module
32	PLX 100	Based on Marshall@ Plexi 100 preamp module
33	E650 DS	Based on ENGL@ E650 preamp module distortion channel
34	Powerbell DS	Based on ENGL@ E645 preamp module distortion channel
35	Blacknight DS	Based on ENGL@ 650 Blackmore preamp module distortion channel
36	Mark III DS	Based on Mesa/Boogie@ Mark III preamp module distortion channel
37	Mark V DS	Based on Mesa/Boogie@ Mark V preamp module distortion channel

Усилители

serial number	name	serial number
38	Tri Rec DS	Based on Mesa/Boogie@ Triple Rectifier preamp module distortion channel
39	Rockverb DS	Based on Orange@ Rockverb preamp module distortion channel
40	Citrus 30	Based on Orange@ AD30 preamp module
41	Citrus 50	Based on Orange@ AD50 preamp module
42	Slow 100 CR	Based on Soldano@ SLO 100 preamp module crunch channel
43	Slow 100 DS	Based on Soldano@ SLO100 preamp module distortion channel
44	Jet 100H OD	Based on Jet City@ JCA100 H preamp module overdrive channel
45	PV 5050 DS	Based on Peavey@ 5150 preamp module distortion channel
46	Regal Tone OD2	Based on Tone King@ Falcon preamp module Lead channel
47	Carol OD	Based on Two Rock@ Coral preamp module overdrive channel
48	EV 5050 DS	Based on EVH@ 5150 preamp module distortion channel
49	HT Club DS	Based on Blackstar@ HT Stage 100 preamp module distortion channel
50	Hugen OD	Based on Diezel@ Hagen preamp module overdrive channel
51	Hugen DS	Based on Diezel@ Hagen preamp module distortion channel
52	Koche DS	Based on Koch@ Powertone preamp module distortion channel

Динамические эффекты

serial number	name	serial number
1	NG	Based on MOOER@ Nosie Killer noise gate
2	Comp	Based on MOOER@ Blue Comp compressor effect
3	Touch Wah	Based on MOOER@ Envelope fliter effect
4	Auto Wah	Based on MOOER@ WAH auto wah effect

Модуляционные эффекты

serial number	name	serial number
1	Phaser	liquid like phaser effect
2	Step Phaser	Based on square wave phaser effect
3	Flanger	Classic flanger effect
4	Jet Flanger	Based on the MOOER@ JET FLANGER
5	Tremlo	Tremolo effect with periodically changing volume level
6	Stutter	Stutter effect with periodically changing volume level
7	Vibrato	Vibrato effect with periodically changing pitch
8	Pitch Shift	Effect for changing the pitch
9	Rotary	Rotary effect
10	Ana Chorus	Warm analog like chorus effect
11	Tri Chorus	Modern multi chorus effect
12	Ring	Can produce the ring like tone
13	Q-Filter	Modulation filter effect
14	Lofi	Downsampling effect
15	Slow Gear	Slow pronunciation effect

DELAY

serial number	name	serial number
1	Digital	Clear and precise digital delay effect
2	Analog	Classic warm analog like delay
3	Real Echo	Real space like delay effect
4	Tape	Vintage tape delay effect
5	Mod	Delay with modulation effect
6	Reverse	Delay with reversed signal

REVERB

serial number	name	serial number
1	Room	Small room reverb
2	Hall	Concert Hall reverb
3	Plate	Studio style plate reverb
4	Spring	Vintage spring reverb tank
5	Mod	Reverb with modulation effect

Технические характеристики

Мощность:	10Вт (5Вт * 2) усилитель класса D
Mono\stereo:	Stereo
Динамик:	2 * 2-дюймовые
Эффекты:	52 модели усилителей, 49 эффектов
Лупер:	80-секундный, стерео
Bluetooth:	Воспроизведение плейбека, управление в приложении
USB Аудио:	OTG запись, воспроизведение аудио
Вход инструментальный:	1/4" аудио джек, 1 Mohm
Наушники:	1/8" аудио джек, 1 ohm
Источник питания:	5V \equiv 2A
Ёмкость аккумулятора:	3000mAh, 7.4V, 22.2Wh
Размер:	233 x 115 x 140мм
Вес:	1.95кг
Комплектация:	USB-C кабель, руководство пользователя

MOOER

www.moeraudio.com

SHENZHEN MOOER AUDIO CO. LTD

5F Unit B Jinghang Building, Liuxian 3rd Road,
Bao'an 71 District, Shenzhen, China. 518133

Tel: +86-0755-2163-6506