



26 WATTS
7 PRESETS
8 EFFECT BLOCKS
DRUM MACHINE

Портативный гитарный усилитель **РУКОВОДСТВО ПО ЭКСПЛУАТАЦИИ**

ПРЕДУПРЕЖДЕНИЕ: ПРОЧИТИЕ ДАННЫЕ ИНСТРУКЦИИ, ПРЕЖДЕ ЧЕМ ИСПОЛЬЗОВАТЬ УСТРОЙСТВО

- ♦ Используйте только поставляемые в комплекте источник и шнур питания. Если Вы не знаете параметры питания в сети общего пользования, свяжитесь с дилером или местным поставщиком электроэнергии.
- ♦ Не отламывайте клемму заземления от шнура питания.
- ♦ Не пытайтесь поставить на предохранитель «жучка» или использовать предохранитель другого номинала.
- ♦ Не пытайтесь ремонтировать устройство самостоятельно, так как снятие крышек может подвергнуть Вас опасности электрошока и другим рискам.
- ♦ Позвольте квалифицированным специалистам заняться ремонтом.
Ремонт необходим в том случае, если устройство каким-либо образом было повреждено, например если был поврежден штепсель или шнур питания, в устройство попала жидкость или посторонние объекты, устройство было подвержено воздействию дождя или сырости, не функционирует нормально или было уронено.
- ♦ Не удаляйте средства безопасности с поляризованного штепселя или штепселя с заземлением. Поляризованный штепсель это штепсель, один из щупов которого шире другого (*при питании от 110 вольт*). Штепсель с заземлением оснащен двумя щупами и одним хвостовиком заземления. Широкий щуп и третий хвостовик сделаны для безопасности. Если поставляемый в комплекте штепсель не подходит к розетке питания, проконсультируйтесь с электриком по поводу замены розетки.
- ♦ Не пользуйтесь усилителем в сырых или влажных условиях.
- ♦ Шнур питания следует отключить от розетки, если Вы не пользуетесь устройством в течение долгого промежутка времени.
- ♦ Не наступайте на шнур и избегайте перегибов, особенно близко к штепселю и гнезду устройства.
- ♦ Когда приборный или сетевой штепсель используются для выключения устройство, выключатель самого устройство останется в положении **ВКЛЮЧЕНО**.

ОСТОРОЖНО

Опасность взрыва при замене батареи неподходящим типом.

ПРЕДУПРЕЖДЕНИЕ

Во избежание возгорания или поражения электрическим током не подвергайте прибор воздействию дождя или влаги.

ОСТОРОЖНО

Это устройство соответствует части 15 Правил FCC. Эксплуатация осуществляется при соблюдении следующих двух условий: (1) это устройство не должно создавать вредных помех, и (2) это устройство должно принимать любые получаемые помехи, включая помехи, которые могут вызвать нежелательную работу. Любые изменения или модификации, не одобренные явным образом стороной, ответственной за соответствие требованиям, могут привести к аннулированию права пользователя на эксплуатацию оборудования.

ПРИМЕЧАНИЕ: Это оборудование было протестировано и признано соответствующим ограничениям для цифровых устройств класса В в соответствии с частью 15 правил FCC. Эти ограничения предназначены для обеспечения разумной защиты от вредных помех при установке в жилых помещениях. Это оборудование генерирует, использует и может излучать радиочастотную энергию и, если оно не установлено и не используется в соответствии с инструкциями, может создавать вредные помехи для радиосвязи. Однако нет гарантии, что помехи не возникнут в конкретной установке.

Если это оборудование создает вредные помехи для радио- или телевизионного приема, что можно определить, выключив и включив оборудование, пользователю рекомендуется попытаться устранить помехи одним или несколькими из следующих способов:

-Изменить ориентацию или местоположение приемной антенны.

-Увеличьте расстояние между оборудованием и приемником.

-Подключите оборудование к розетке в цепи, отличной от той, к которой подключен приемник.

- Обратитесь за помощью к дилеру или опытному специалисту по радио/телевидению.

Устройство было оценено на соответствие общим требованиям к радиочастотному излучению. Прибор можно использовать в портативном режиме облучения без ограничений.



Символ молнии внутри треугольника означает: «Осторожно, электричество!» Он свидетельствует о наличии информации о рабочем напряжении и потенциальных рисках поражения электрическим током.



Восклицательный знак внутри треугольника означает «Осторожно!» Пожалуйста, прочтите информацию рядом со всеми предупреждающими знаками.

ОБЩАЯ ИНФОРМАЦИЯ

Нам очень приятно, что Вы решили приобрести 20 Ваттный усилитель MIGHTY 20BT MKII производства компании NUX.

Благодарим вас за покупку NUX MIGHTY 20 MKII. С момента запуска серии MIGHTY BT в 2018 году мы усердно работали над внедрением последних инноваций в моделировании усилителей в эту совершенно новую версию. Мы надеемся, что вам понравится его использовать.

MIGHTY 20 MKII предоставляет множество эффектов для электрогитары, включая моделирование усилителя и 7 дополнительных блоков сигналов. Цепочку сигналов можно настраивать, поскольку вы можете переставлять блоки сигналов по своему усмотрению, создавая свой собственный путь прохождения сигнала. Алгоритм моделирования усилителя TSAC-HD (White-Box) и выдающаяся классическая конструкция усилителя мощности D обеспечивают реалистичный отклик, сравнимый с классическими ламповыми усилителями. Он также очень удобен для педалирования при подключении к вашим любимым внешним педалям. MIGHTY 20 MKII может использовать дополнительный модуль Bluetooth NBT-1 для работы с приложением Mighty Amp™ на вашем смартфоне. Вы также можете подключить MIGHTY 20 MKII через USB-B к ПК для работы с Mighty Editor™. (Вы можете загрузить любые IR-файлы в формате WAV, Mighty Editor™ автоматически преобразует их в 32 бита/48 кГц на устройство.)

ПРИМЕЧАНИЕ: МОДУЛЬ NBT-1 В КОМПЛЕКТЕ

Скачайте Mighty Amp™



Download on the
App Store

GET IT ON
Google Play



МОДУЛЬ BLUETOOTH NBT-1

Примечание: При подключении NBT-1 к MIGHTY 20 MKII убедитесь, что ручка MASTER установлена на минимальное значение, чтобы избежать шума «хлопок».

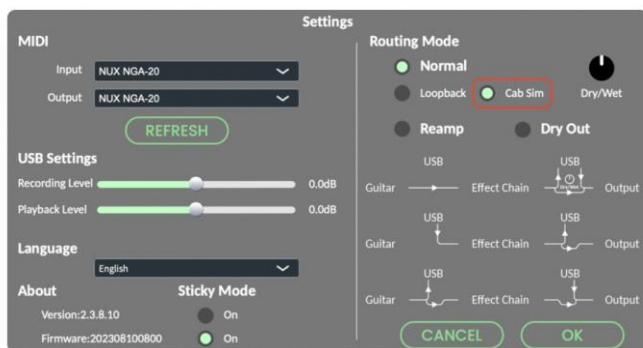
Вы можете настроить пресеты с помощью приложения Mighty Amp™ (мобильное устройство) или программного обеспечения для редактирования Mighty Editor™ (ПК). И вы можете изменить порядок блоков эффектов на пути сигнала! Вы можете делать множество вещей с помощью интуитивно понятного интерфейса, испытать его, почувствовать универсальность и мощь!



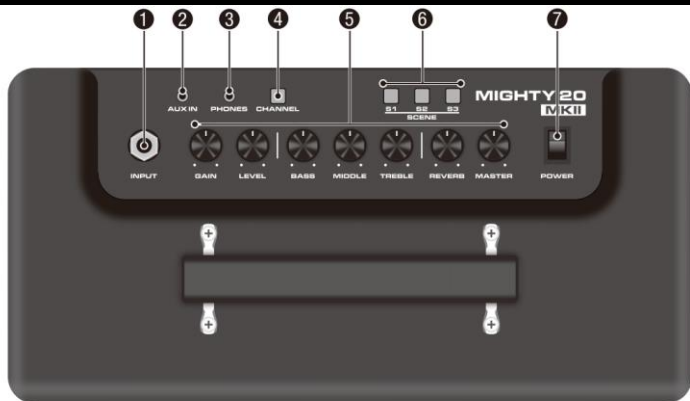
Приложение Mighty Amp™ и программное обеспечение для редактирования Mighty Editor™ позволяют настраивать все блоки и параметры сигнала. MIGHTY 20 MKII включает в себя сигнальные блоки GATE, COMP, EFX, AMP, EQ, MOD, DLY и RVB, порядок которых можно свободно менять.

MIGHTY 20 MKII поддерживает аудиопоток USB-B, что означает, что он может быть USB-интерфейсом записи. Он поддерживает маршрутизацию Normal, Dry Out, Re-amp и Loopback. Вы можете настроить ее с помощью приложения Mighty Amp™ или программного обеспечения для редактирования Mighty Editor™, нет необходимости настраивать USB OUT в вашей DAW. Вы даже можете джемовать во время прямой трансляции с помощью опции Loopback!

Примечание: Поскольку в MIGHTY 20 MKII используется гитарный динамик, ИК-блок отсутствует. Если вы хотите записаться на MIGHTY 20 MKII, просто включите «Cab Sim» для записи гитары.



ПАНЕЛЬ УПРАВЛЕНИЯ



1 1/4" (6.35mm) INPUT jack



Подключите кабель вашей гитары к гнезду INPUT.

INPUT

2 AUX IN jack



AUX IN

Подключите MP3-плеер к 1/8-дюймовому разъему AUX IN, чтобы воспроизводить звуковые дорожки для джема.

3 PHONES out jack

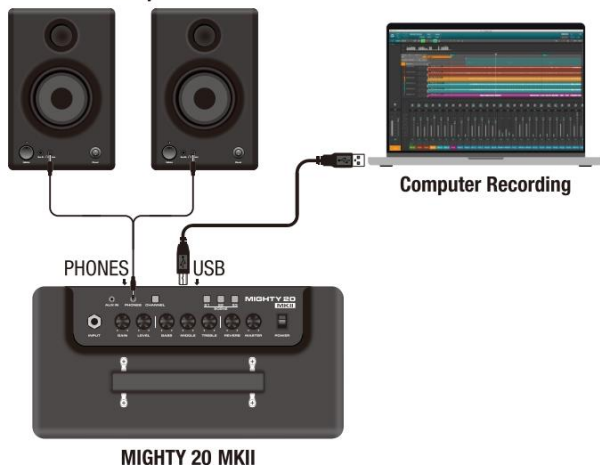


PHONES

Подключите наушники для занятий в тишине, динамик MIGHTY 20BT MKII автоматически отключится.

Примечание: Подключите PHONES для мониторинга динамиков, пока вы используете MIGHTY 20 MKII в качестве USB-интерфейса для записи. Пожалуйста, настройте «NGA-20» в качестве системного входа и выхода. Напоминаем, что вы можете включить «Cab Sim» в Mighty Editor™, чтобы записать гитарный сигнал с полным звуком кабинета.

Monitor Speaker



4 6 Индикатор CHANNEL и SCENE



При включенном усилителе нажмите переключатель CHANNEL (индикатор), чтобы изменить предустановку от 1 до 7. Индикатор будет отображать цвета, относящиеся к конкретным пресетам.

Примечание: Вы можете настроить, какой пресет может быть АКТИВНЫМ, нажимая переключатель PRESET, через приложение Mighty Amp™ или программное обеспечение для редактирования Mighty Editor™. (АКТИВНАЯ функция)

Пример приложения Mighty Amp™

Выберите предустановку 1,3,5,7 и нажмите значок «Active» (Active), после чего устройство узнает, что предустановка 1,3, 5, 7 будет выбрана, пока вы нажимаете переключатель PRESET.



Выберите предустановку 1,3,5,7 и нажмите значок «Active» (Active)

Пример Mighty Editor™

Нажмите значок , 7 пресетов будут ЦВЕТНЫМИ.



Выберите те, которые вы хотите активировать, например 1,3,5,7. Затем снова нажмите значок , Mighty Editor™ отобразит текущую предустановку, и в соответствии с интерфейсом вы увидите, какая из настроек выбрана с помощью .



Переключатель SCENE (индикатор) используется для выбора СЦЕНЫ в предустановке. СЦЕНЫ — интересная функция, поскольку вы можете сохранять разные параметры и даже разные модели в каждой сцене в рамках пресета.



Pro Scene 1



Pro Scene 2



Pro Scene 3

Кроме того, вы можете включить «Sticky Mode» («Закрепленный режим»), который запомнит выбранную сцену после выхода из предустановки. Таким образом, когда вы снова выберете эту предустановку, она запомнит выбранную «прикрепленную» сцену.



5 Регуляторы GAIN, LEVEL, BASS, MIDDLE, TREBLE, REVERB, MASTER

РЕГУЛЯТОР	ФУНКЦИЯ
GAIN	Регулятор усиления модели AMP
LEVEL	Регулятор общего уровня модели AMP
BASS	Регуляторы тембра модели AMP
MIDDLE	
TREBLE	
REVERB	Регулятор уровня реверберации в миксе
MASTER	Регулятор общей громкости устройства

7 Выключатель POWER



POWER

Нажмите выключатель питания POWER, чтобы включить усилитель. Когда усилитель включен, загорится индикатор CHANNEL.

ЗАДНЯЯ ПАНЕЛЬ



8 AC POWER jack

100V-240V AC



9 USB-B port



Подключите прилагаемый адаптер питания и нажмите переключатель POWER, чтобы включить MIGHTY 20BТ MKII.

Этот порт предназначен для программного обеспечения редактирования Mighty Editor™, аудиопотока USB и обновлений встроенного ПО. Обратите внимание, что порт USB нельзя использовать для питания усилителя.

Запись

Для ОС WIN перейдите на страницу продукта, чтобы загрузить драйвер ASIO для записи.

Для MAC OS устройство поддерживает CORE AUDIO, поэтому драйвер не требуется.

Обновление прошивки

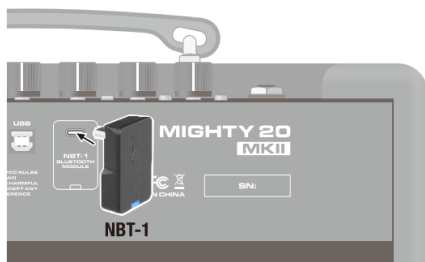
Подключитесь к компьютеру через USB, затем нажмите и удерживайте переключатель DRUM S-TAP и включите устройство, переключив переключатель POWER, чтобы войти в режим DFU (обновление прошивки устройства). Затем используйте программу обновления DFU для обновления прошивки. (Вы можете получить руководство по прошивке и обновлению прошивки на странице продукта.)

10 USB-C port



Подключите NBT-1 к этому порту USB-C.

Примечание: При подключении NBT-1 к MIGHTY 20 MKII убедитесь, что ручка MASTER установлена на минимальное значение, чтобы избежать шума «хлопок». При подключении мобильного устройства с поддержкой Bluetooth к Bluetooth-аудиосистеме MIGHTY 20 MKII вы услышите звук соединения.



ПОДКЛЮЧЕНИЕ BLUETOOTH-АУДИО

Вы можете подключить Bluetooth Audio из раздела «Settings» на мобильном телефоне, чтобы воспроизводить звук через MIGHTY 20 MKII. Нажмите «Настройки» на мобильном телефоне. Введите «Bluetooth» и выберите «NUX NGA-20». При подключении аудио Bluetooth MIGHTY 20 MKII вы услышите звук соединения.



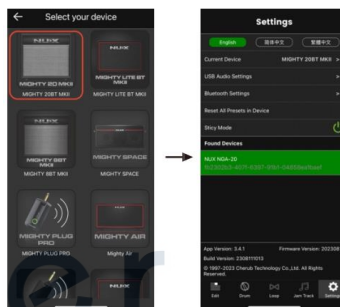
Примечание: Аудио Bluetooth и Bluetooth MIDI независимы, их необходимо подключать отдельно. Оба этих соединения необходимо выполнить, чтобы использовать полную функциональность MIGHTY 20 MKII.

Подключение приложения Mighty Amp™ устройству.

Запустите приложение Mighty Amp™ на своем мобильном телефоне и нажмите «Settings», чтобы выбрать «Current Amp» как «MIGHTY 20 MKII», затем «Click to Scan Devices». Приложение найдет «NUX NGA-20». Теперь выберите его, и приложение подключится к устройству.

Примечание: Для связи с устройством приложение использует Bluetooth MIDI.

Примечание: Для ОС Android вам может потребоваться включить разрешение GPS.



ПРИМЕЧАНИЕ О КОНФИДЕНЦИАЛЬНОСТИ

Мы не используем ваш GPS для отслеживания вас. Приложения, выполняющие поиск устройств Bluetooth, должны запрашивать разрешение в файле манифеста. Это разрешение LOCATION требуется, поскольку можно угадать местоположение устройства Android, увидев, какие устройства BTLE находятся поблизости.

https://developer.android.com/reference/android/media/midi/package-summary#btle_location_permissions

Мобильное приложение и программное обеспечение для редактирования

Загрузите Mighty Editor™ со страницы продукта и убедитесь, что версия прошивки вашего устройства соответствует версии редактора и версии приложения.

ФУНКЦИИ

- Моделирующий усилитель для спальни мощностью 20 Вт.
- Алгоритм моделирования усилителя TSAC-HD (White-Box) обеспечивает реалистичное воспроизведение и обратную связь.
- Удобный для педалей усилитель, который хорошо работает с вашими любимыми внешними педалями.
- 7 предустановок с функциями ACTIVE и Pro SCENE. (Переключатель PRESET последовательно переключает АКТИВНЫЕ режимы. Pro Scenes может хранить разные параметры, даже разные модели.)
- Блоки эффектов GATE, COMP, EFX, AMP, EQ, MOD, DLY, RVB в произвольном порядке.
- Алгоритм белого ящика EFX предлагает аналоговый отклик и естественный хаос.
- Функция уровня патча для каждого пресета.
- Фразовый цикл 60-х с драм-машиной с автоматическим определением темпа.
- Интуитивное приложение Mighty Amp™ и программное обеспечение для редактирования Mighty Editor™.
- USB-B: обмен данными с программным обеспечением редактирования Mighty Editor™, аудиопоток USB и обновление прошивки.



ХАРАКТЕРИСТИКИ

- Сопротивление входа INSTRUMENT: 1 МОм
- Сопротивление входа AUX: 9,1 кОм
- Выход на наушники: 280 мВт + 280 мВт (до нагрузки 33 Ом)
- Частота дискретизации: 48 кГц / 32 бита
- Задержка системы: 1,42 мс
- Потребляемый ток: 12 В постоянного тока, 170 мА.
- Динамик: 8", 4Ω, 20 Вт
- Размеры: 380 мм (Д) x 186 мм (Ш) x 340 мм (В)
- Вес: 6,6 кг

Аксессуары: Руководство по эксплуатации, адаптер

**Технические характеристики и внешний вид могут быть изменены без предварительного уведомления.*



ГАРАНТИЙНЫЕ ОБЯЗАТЕЛЬСТВА

Гарантийный срок – 12 месяцев со дня продажи усилителя магазином при условии соблюдения покупателем правил эксплуатации и условий хранения. Без правильно оформленного гарантийного талона или при наличии исправления в нем, претензии по качеству не принимаются. При утере талон не восстанавливается. В случае выявления дефектов производственного характера владелец имеет право на бесплатный ремонт или замену инструмента на протяжении гарантийного срока при соблюдении следующих условий: ремонт производится только уполномоченными сервисными мастерскими по заключению экспертизы что поломка или неисправность относится к разряду гарантийных; гарантия не распространяется на изделия, поврежденные в результате неправильной эксплуатации, несоблюдения условий хранения, небрежного обращения, неправильной регулировки и настройки, попадания жидкости и химических веществ; на изделия с механическими повреждениями; если в течение гарантийного срока какая-либо часть или части инструмента будут заменены нестандартными, не рекомендованными или самодельными, а также если изделие подвергалось ремонту или модернизации лицом или организацией не то уполномоченными, гарантия может быть полностью или частично прервана без дополнительного извещения.

Гарантия не распространяется на расходные материалы, такие как:

- Лампы
- Кабели
- Динамики

Внимание! Гарантия не распространяется на:

- неисправности, вызванные несоблюдением требований, указанных в Руководстве пользователя;
- неисправности, вызванные попаданием в устройство посторонних предметов или жидкостей
- механические повреждения, произошедшие по вине покупателя.

Претензии к качеству инструмента без наличия паспорта и чека не принимаются.

music company
www.LUTNER.ru

Наименование (модель)	Профессиональное звукоусилительное оборудование не бытового назначения :громкоговоритель со встроенным усилителем звука	
Производитель	«Cherub Technology Co., Ltd» Адрес: No.10, Keji No.9 Rd, Tangjiawan Town, Zhuhai National Hi-tech Industrial Development Zone, Zhuhai City, Guangdong Province, 519080, China	
Страна происхождения	Китай	
Торговая марка	NUX	
Маркировка модели	MIGHTY 20BT MKII	
Импортер в Российскую Федерацию:	ООО «Лютнер СПб» 195027, г. Санкт-Петербург, пр-кт. Металлистов, дом 7, литер А, офис 405 Почтовый адрес: 191124, Санкт-Петербург, а/я 15, тел. (812) 611-00-97 www.lutner.ru	
Заводской серийный номер		
Дата продажи		
Подпись продавца		
Штамп продавца		
Исправность устройства проверена в присутствии покупателя. С правилами эксплуатации ознакомлен (а), претензий по внешнему виду и качеству инструмента не имею: _____ (подпись покупателя)		