

Звуковая карта для стрима

Roland UA-4FX2



Руководство пользователя

Благодарим Вас за покупку нашей продукции.

Для Вашей безопасности и нормальной эксплуатации данного прибора, советуем внимательно ознакомиться с инструкцией.

Примечание: эта инструкция содержит важную информацию по эксплуатации прибора.

Сразу после получения прибора, аккуратно распакуйте коробку, проверьте ее содержимое, чтобы убедиться, что все части присутствуют и были получены в хорошем состоянии. Сразу свяжитесь со своим поставщиком, если заметили, что прибор поврежден. Сохраните коробку и весь упаковочный материал.

Пожалуйста, прочитайте содержимое данного руководства перед использованием прибора.

Мы не несем никакой ответственности за повреждения, вызванные несоблюдением указаний данного руководства.

Распаковка

Сразу после получения прибора, аккуратно распакуйте коробку, проверьте ее содержимое, чтобы убедиться, что все части присутствуют и были получены в хорошем состоянии. Сразу свяжитесь со своим поставщиком, если заметили, что прибор поврежден. Сохраните коробку и весь упаковочный материал.

Безопасность

Пожалуйста, внимательно ознакомьтесь с рекомендациями по технике безопасности!

- Пожалуйста, сохраните данное руководство для будущих пользователей.

- Прежде чем вы включите прибор в розетку, убедитесь, что напряжение Вашей сети соответствует требованиям напряжения прибора.

- Этот прибор предназначен для использования только в помещении!

- Для предотвращения или снижения риска поражения электрическим током или возгорания не подвергайте данное устройство воздействию дождя или влаги.

- Если устройство не будет использоваться длительное время, отключите его от электропитания.

- В случае серьезных функциональных проблем, немедленно прекратите использование прибора. Никогда не пытайтесь отремонтировать прибор самостоятельно.

В комплекте

- Roland UA-4FX2
- Руководство пользователя (этот документ)
- USB кабель

Установка драйвера

Не используйте для подключения к компьютеру кабель MicroUSB. Он предназначен только для зарядки.

1. Для пользователей Windows 10

Подключите USB кабель, который идет в комплекте, к компьютеру. Драйвер установится автоматически.

2. Для пользователей Windows 7 или Windows 8.1

Внимание! Не подключайте устройство к компьютеру до установки драйвера! Если вы уже подключили устройство, временно отсоедините его. Когда на экране возникнет надпись, свидетельствующая о готовности к установке драйвера, снова подключите звуковую карту к компьютеру.

1. Запустите Windows без подключенных устройств по USB, кроме клавиатуры и мыши.
2. Загрузите драйвер по адресу: <http://roland.cm/ua4fx2>
3. Перед началом установки, закройте все программы.
4. Распакуйте скачанный ZIP-файл, дважды кликните по ярлыку «Setup»
5. На вопросы установщика о подтверждении аккаунта отвечайте «Yes»
6. Далее кликайте Next до начала установки.
7. Подключите к компьютеру UA-4FX2 при помощи USB кабеля
8. После окончания установки, перезагрузите компьютер.

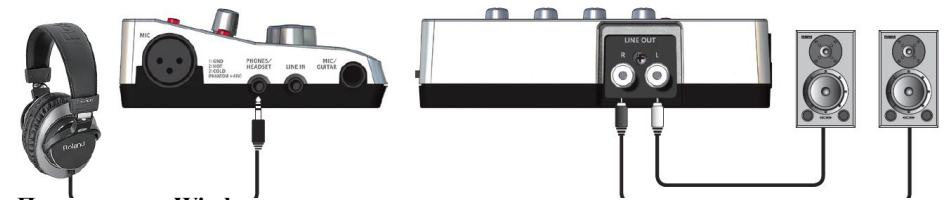
3. Для пользователей MAC

Внимание! Не подключайте устройство к компьютеру до установки драйвера! Если вы уже подключили устройство, временно отсоедините его. Когда на экране возникнет надпись, свидетельствующая о готовности к установке драйвера, снова подключите звуковую карту к компьютеру.

1. Запустите MAC без подключенных устройств по USB, кроме клавиатуры и мыши.
2. Загрузите драйвер по адресу: <http://roland.cm/ua4fx2>
3. Перед началом установки, закройте все программы.
4. Распакуйте скачанный архив, дважды кликните по ярлыку «UA-4FX2_USBDriver»
5. Положительно отвечайте на запросы системы, начните установку, кликая на кнопку Install.
6. Когда установка будет завершена, перезагрузите компьютер.
7. Подключите UA-4FX2 при помощи USB кабеля к компьютеру.

Проверьте устройство.

1. Подключите наушники, либо активные колонки.



Пользователи Windows

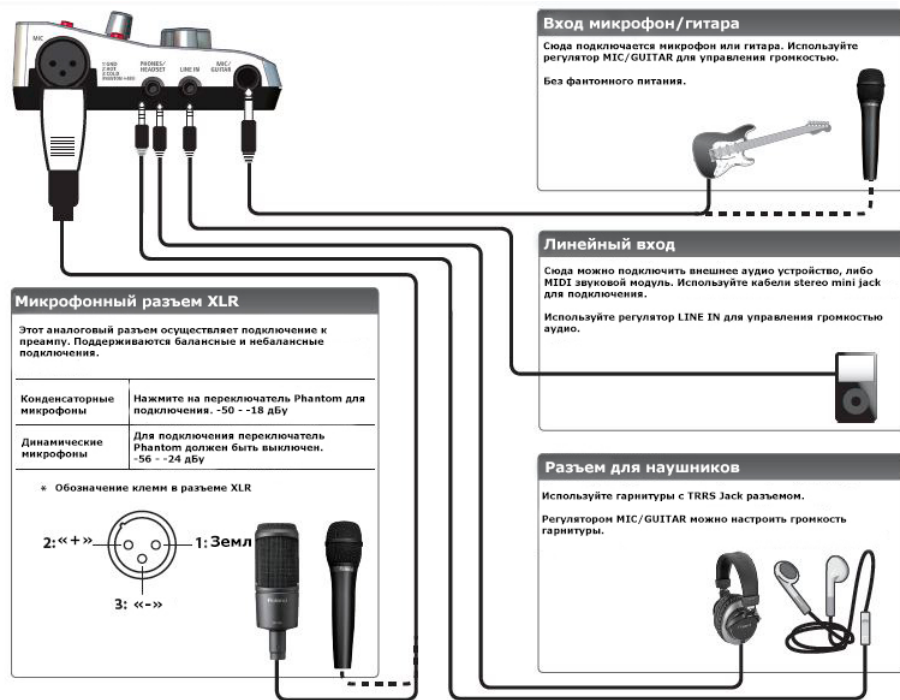
2. Откройте «Панель управления», «оборудование и звук», кликните «Звук»
3. Откройте подменю «Воспроизведение», кликните UA-4FX2 [OUT], выберите его как устройство по умолчанию.
4. Кликните правой кнопкой по UA-4FX2 [OUT] и кликните «Тест», чтобы проверить устройство.
5. Кликните ОК.

Пользователи MAC

2. Откройте системные параметры, и кликните по иконке «Звук»
3. Во вкладке «Выход» кликните на UA-4FX2
4. Кликните на вкладку «Звуковые эффекты», кликните на слайдер выходной громкости для проверки звучания.
5. Закройте системные настройки.

Описание разъемов и панели приборов.

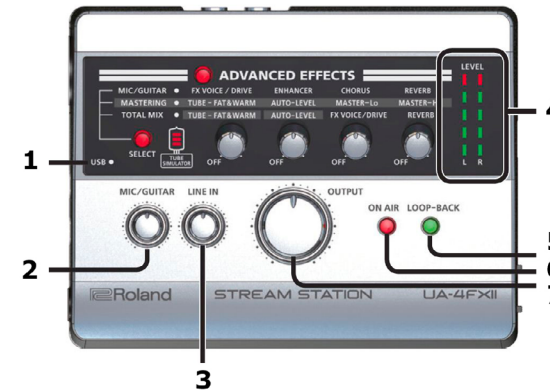
Левая сторона:



Правая сторона:



Верх:



- 1. USB индикатор.** Горит, когда подключено по USB к компьютеру.
- 2. Громкость микрофона/гитары.** Если вы не используете эти устройства, установите регулятор в минимальное положение.
- 3. Регулятор громкости линейного входа.**
- 4. Индикатор уровня сигнала.** Этот светодиодный индикатор показывает уровень входного сигнала, поступающего через входной разъем, либо выходного сигнала, исходящего из выходного разъема.

По прошествии некоторого времени после того, как поступление входящего сигнала в прибор было окончено, индикатор начинает отображать значения выходного сигнала.

Во время работы в качестве индикатора входящего сигнала:

Красная секция индикатора загорается непосредственно перед началом искажением звука (-2 дБ). Отрегулируйте громкость ручкой MIC/GUITAR, либо LINE IN так, чтобы индикатор не уходил в красное поле.

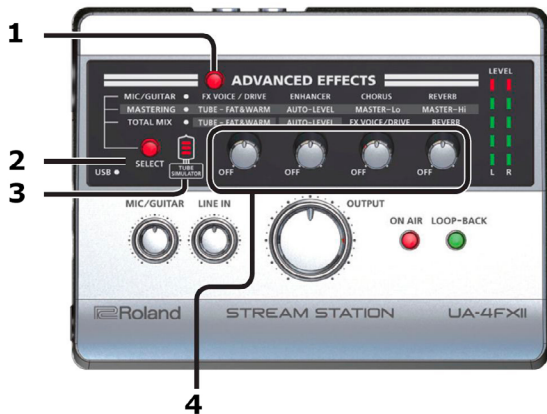
Во время работы в качестве индикатора выходящего сигнала:

Светодиоды отображают уровень сигнала, подающегося из разъемов LINE OUT L и R.

5. Кнопка Loop Back. При нажатии на эту кнопку, аудио, входящее в устройство из компьютера через USB, будет направлено обратно в компьютер.

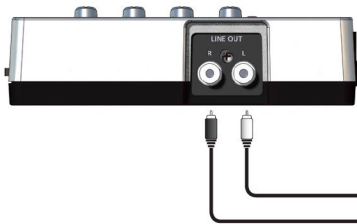
6. Кнопка ON AIR. Включенный светодиод сигнализирует о том, что все входящее аудио транслируется в эфир. Отключая эту кнопку, вы полностью обрываете аудио связь с эфиром. Используется для заглушения сигнала во время перерывов в эфире.

7. Регулятор выходной громкости. Управляет громкостью сигнала на выходе для наушников, либо выходе на активные колонки. Если устройство подключено по USB, установите этот регулятор в минимальное положение.



- 1. Кнопка встроенных эффектов.** Для добавления эффектов к сигналу нажмите на эту кнопку.
- 2. Кнопка выбора эффектов.** Подробнее в разделе «Добавление эффектов».
- 3. Симулятор лампового усилителя.** Индикатор включен, если к сигналу применен эффект лампового звучания.
- 4. Ручки управления параметрами эффектов.** Подробнее в разделе «Добавление эффектов».

Задняя сторона:



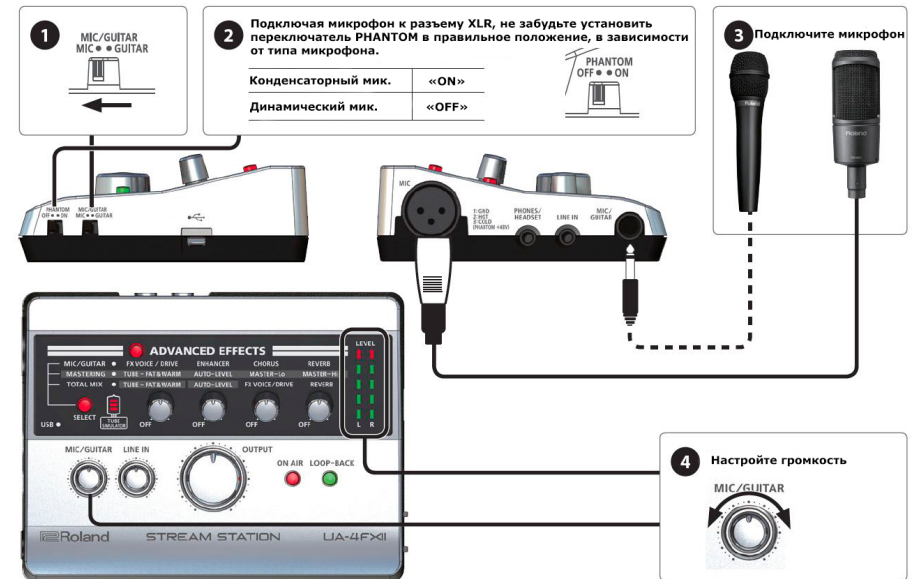
Линейный выход. Лев/прав
Соедините эти разъемы с активными колонками, стерео, либо другим аудио устройством.
Используйте регулятор OUTPUT, чтобы настроить громкость сигнала.

Подключение внешних устройств.

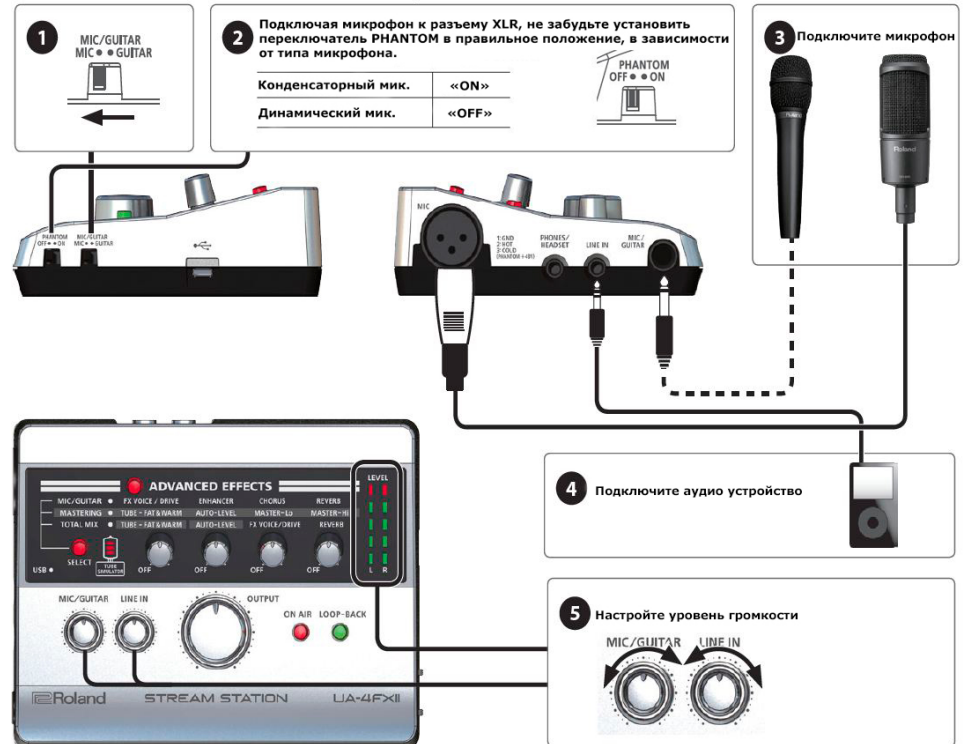
Внимание! Во избежание наводок, держите микрофон как можно дальше от наушников, либо колонок.

- Когда вы подсоединяете звуковую карту к компьютеру, имейте в виду, что с этого момента воспроизведение звуков, генерируемых компьютером, осуществляется через выходные разъемы звуковой карты. Колонки компьютера не будут работать.
- Если вы хотите воспроизвести звук через компьютерные колонки, отключите звуковую карту от компьютера.
- Для записи на компьютере используйте программный секвенсор.

Подключение микрофона:




Подключение микрофона и аудио устройства:



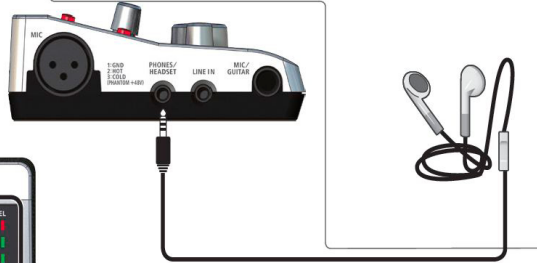
Подключение гарнитуры:

1 MIC/GUITAR
MIC • GUITAR





2 Подключите наушники, либо гарнитуру.
- Выньте наушники из ушей во время подключения.
Убедитесь, что целиком вставили штекер в гнездо.

- Помните о том, что близкое расположение микрофона с наушниками приводит к образованию фидбека.




3 Настройте громкость





Подключение гитары:



1 MIC/GUITAR
MIC • GUITAR



2 Подключите гитару.




3 Настройте громкость


Добавление эффектов:

Нажимая кнопку Advanced Effects, вы открываете режим редактирования характера примененного эффекта. Вы можете применить эффект как к входящему аудио из компьютера, так и к аудио, входящему через микрофонный/гитарный и линейный разъемы. UA-4FX2 имеет три типа цифровых эффектов, которые чаще всего используются для украшения звучания голоаса, либо инструмента.


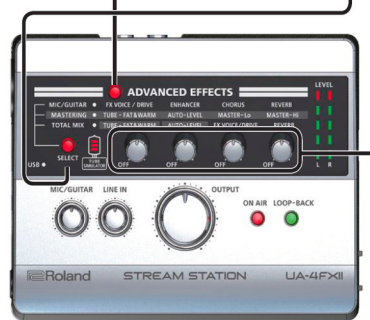
1 Нажмите кнопку, загорится светодиод.



2 Выберите тип эффекта.



3 С помощью регуляторов эффектов добейтесь желаемого звучания.

Типы эффектов:

Используйте кнопку Select для переключения между тремя типами эффектов устройства.

MIC/GUITAR. Микрофон и гитара	Эффекты, добавляемые к звучанию вокала или гитары. Вы можете усилить впечатления от вашего выступления, добавляя эффекты к гитаре и вокалу.
MASTERING. Мастеринг эффекты	Эффекты, касающиеся усиления и качества звучания. Добавьте теплоту лампового звука (TUBE SIMULATOR), а так же автоматическую отстройку уровня громкости (AUTO-LEVEL), чтобы ваш голос или игра звучали равномерно. Кроме того, эти эффекты могут улучшить звучание старых аналоговых источников звука, вроде кассетных плееров и виниловых проигрывателей.
TOTAL MIX. Общий микс	Добавляет эффекты к голосу либо гитаре во время микширования звука.

Обозначение регуляторов эффектов.

Тип - микрофон/гитара:

FX voice/drive. Эффекты для гитары и голоса	Переключатель mic/guitar установлен в mic	Изменяя форманту и высоту голоса, вы можете одним только звуком создавать различных персонажей. Устанавливая регулятор в среднее положение, вы услышите свой голос без изменений. Вращая регулятор влево, ваш голос будет становиться все ниже и тяжелее, а вращая регулятор вправо, вы получите более тонкий голос.
	Переключатель mic/guitar установлен в guitar	Управляйте количеством перегруза встроенного гитарного усилителя. Поворачивая регулятор вправо вы усилите эффект дисторшн. Подробнее о гитарном усилении мы скажем в разделе об изменениях типа гитарного усилителя.
Enhancer. Энхансер	Используется для того, чтобы сделать звук четче. Эффект усиливает высокие частоты сигнала.	
Chorus. Хорус	Добавляет глубину звучанию, создавая эффект нескольких инструментов, играющих вместе.	
Reverb. Реверберация	Добавляет реверберацию - гулкое эхо и пространство в звучании.	

Тип - мастеринг:

Tube - fat&warm. Ламповый усилитель.	Воспроизводит полноту и теплоту звучания, присущего ламповым устройствам.
Auto-level. Авто подстройка уровня	Сохраняет уровень сигнала на одном уровне, даже если присутствуют перепады громкости сигнала.
Mastel Lo. Регулятор низких частот	Подавляет искажения в сегменте низких частот, создавая жирный, стабильный и насыщенный звук.
Master Hi. Регулятор высоких частот	Подавляет искажения в сегменте высоких частот, создавая стабильный и насыщенный звук.

Тип - общий микс:

Tube - fat&warm. Ламповый усилитель.	Воспроизводит полноту и теплоту звучания, присущего ламповым устройствам.	
Auto-level. Авто подстройка уровня	Сохраняет уровень сигнала на одном уровне, даже если присутствуют перепады громкости сигнала.	
FX voice/drive. Эффекты для гитары и голоса	Переключатель mic/guitar установлен в mic	Изменяя форманту и высоту голоса, вы можете одним только звуком создавать различных персонажей. Устанавливая регулятор в среднее положение, вы услышите свой голос без изменений. Вращая регулятор влево, ваш голос будет становиться все ниже и тяжелее, а вращая регулятор вправо, вы получите более тонкий голос.
	Переключатель mic/guitar установлен в guitar	Управляйте количеством перегруза встроенного гитарного усилителя. Поворачивая регулятор вправо вы усилите эффект дисторшн. Подробнее о гитарном усилении мы скажем в разделе об изменениях типа гитарного усилителя.
Reverb. Реверберация	Добавляет реверберацию - гулкое эхо и пространство в звучании.	

Общие функции прибора:

Отключение трансляции.

В тот момент, когда вы хотите сделать перерыв и прервать трансляцию звука, просто нажмите на кнопку ON AIR для заглушения звука. При этом светодиодный индикатор кнопки погаснет.

Отключение трансляции записи с компьютера.

Если вы захотите остановить трансляцию записи на компьютере, просто нажмите кнопку LOOP-BACK. Светодиодный индикатор кнопки должен при этом погаснуть.

Управление подавителем шума:

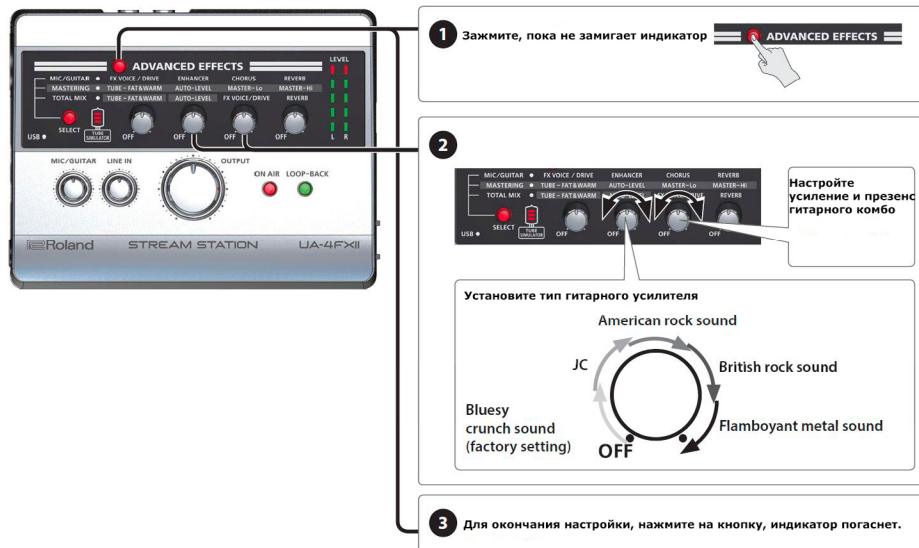
UA-4FX2 имеет встроенный подавитель шума, который очищает звук от наводок и прочих нежелательных шумовых явлений. Применяется как к микрофону, так и к сигналу от инструмента и сигналу, идущему на колонки или наушники.



- 1 Нажмите кнопку, пока индикатор не начнет мигать.
- 2 Настройте эффект.
- 3 Снова нажмите на кнопку, индикатор должен потухнуть.

Изменение типа усилителя:

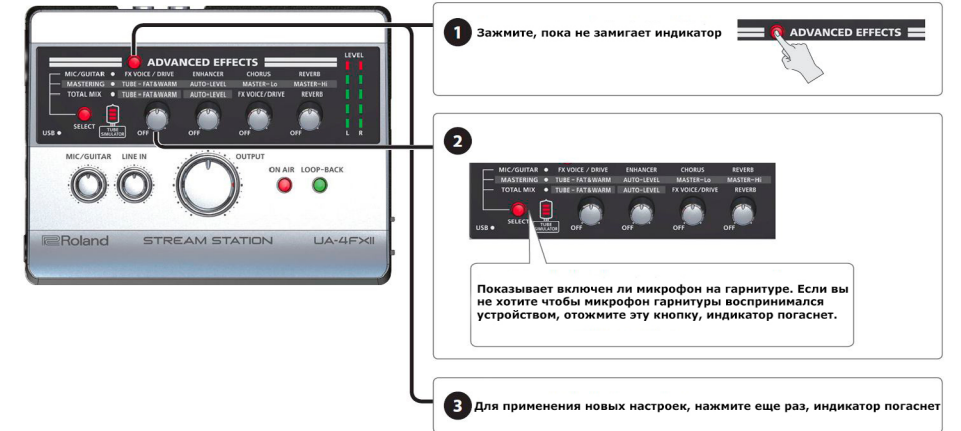
UA-4FX2 имеет встроенный эмулятор усилителя, который может окрашивать звук гитары, подключенной к соответствующему гнезду.



- 1 Нажмите, пока не замигает индикатор
- 2 Настройте усиление и презенс гитарного комбо. Установите тип гитарного усилителя: American rock sound, British rock sound, Flamboyant metal sound, Bluesy crunch sound (factory setting), JC, OFF.
- 3 Для окончания настройки, нажмите на кнопку, индикатор погаснет.

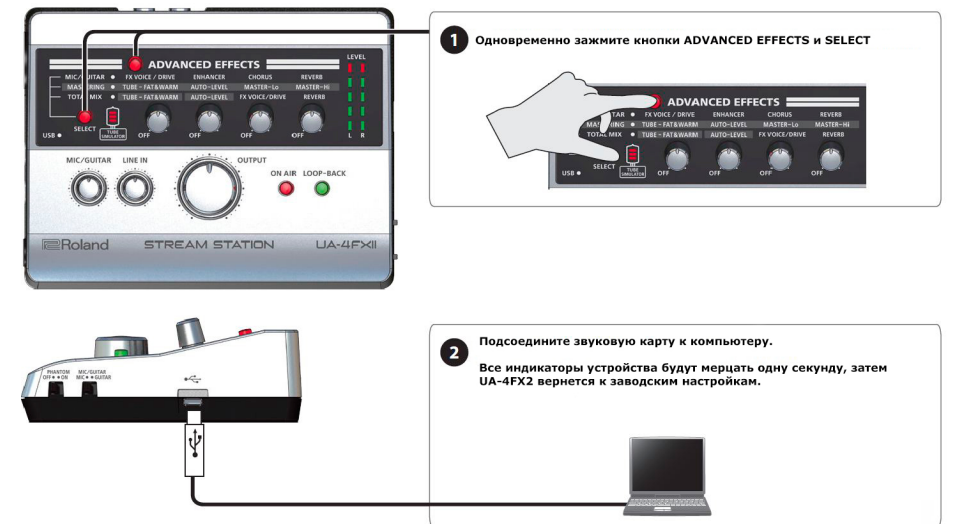
Настройка гарнитуры:

UA-4FX2 поддерживает гарнитуру. Но, при желании, вы можете выбрать источник звучания, отключив встроенный в гарнитуру микрофон.



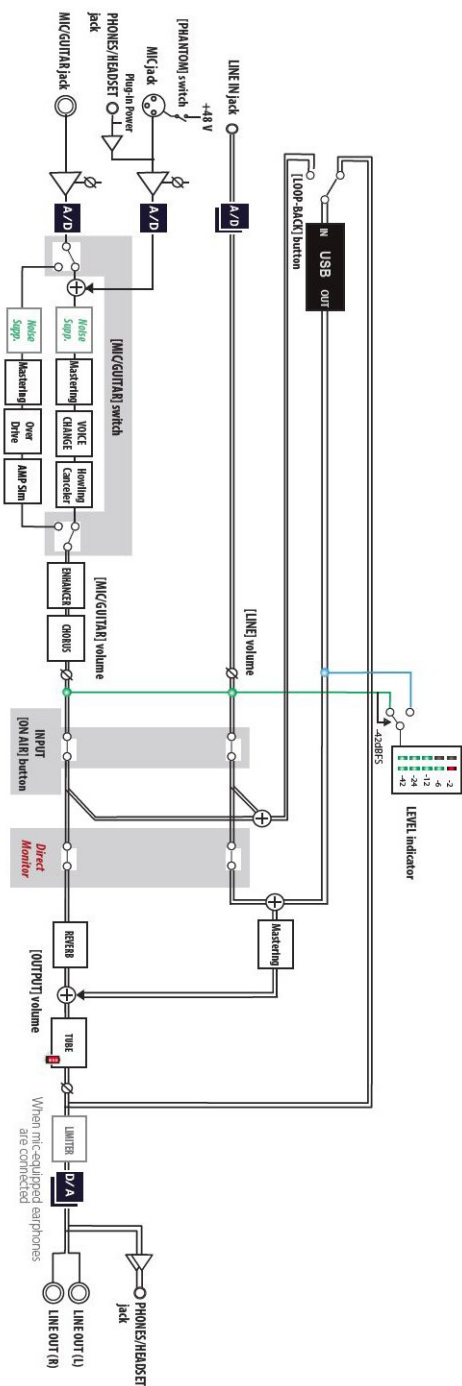
- 1 Нажмите, пока не замигает индикатор
- 2 Показывает включен ли микрофон на гарнитуре. Если вы не хотите чтобы микрофон гарнитуры воспринимался устройством, отожмите эту кнопку, индикатор погаснет.
- 3 Для применения новых настроек, нажмите еще раз, индикатор погаснет

Возврат к заводским настройкам:



- 1 Одновременно нажмите кнопки ADVANCED EFFECTS и SELECT
- 2 Подсоедините звуковую карту к компьютеру. Все индикаторы устройства будут мерцать одну секунду, затем UA-4FX2 вернется к заводским настройкам.

Далее - схема потока сигнала устройства:



Спецификация:

Количество аудио каналов (запись/воспроизведение): Запись: 2 канала/Воспроизведение: 2 канала

Обработка сигналов

Интерфейс PC: 24 бита

АЦП/ЦАП преобразование: 24 бита

Внутреннее: 32 бита

Частота дискретизации

44.1 кГц, 48 кГц, 96 кГц, 192 кГц

АЦП/ЦАП преобразование: 48 кГц

Внутреннее: 48 кГц

Номинальный входной уровень

Микрофонный разъем (тип XLR): -56 - -18 dBu

PHONES/HEADSET разъем (4-полосный мини-phone 3.5 мм типа): -50 - -24dBu

MIC/GUITAR разъем (1/4-дюймовый тип phone): -56 - -24 dBu (MIC), -32 - -6 dBu (GUITAR)

LINE INPUT разъем (3,5 мм стерео тип phone) -4 dBu

Номинальный выходной уровень: LINE OUTPUT L, R разъемы: -4 dBu

Head Room: 12 dB

Выходное сопротивление: LINE OUTPUT L, R разъем: 660 Ом / PHONES / HEADSET разъем: 20 Ом

Частотный диапазон: 48.0 кГц: 20 Гц - 22 кГц (+0/-2 дБ)

Уровень остаточного шума

LINE INPUT джек -> LINE OUTPUT L, R джеки: -95 dBu тип.

(Вход завершен с 600 Ом, IHF-A, тип.)

* Настройка встроенного Direct Monitor Mixer

Фейдер входного канала: 0 дБ

Динамический диапазон: AD блок LINE INPUT джек: 104 дБ тип. / DA блок LINE OUTPUT L, R джеки: 105 дБ тип.

Регуляторы

Ручки [EFFECT] x 4

Кнопка [ADVANCED EFFECT]

Кнопка [SELECT]

Кнопка [ON AIR]

Кнопка [LOOP-BACK]

Ручка [MIC/GUITAR]

Ручка [LINE IN]

Ручка [OUTPUT]

Индикатор уровня

Разъемы

Микрофонный разъем: типа XLR (балансный, фантомное питание: +48 В, 6 мА максимум)

MIC/GUITAR разъемы: 1/4-дюймовый тип phone (поддерживает высокий импеданс)

LINE INPUT разъем: 3,5 мм стерео тип phone

LINE OUTPUT L, R разъемы: тип RCA

PHONES / HEADSET разъемы: (4-полюсный мини-phone 3.5 мм типа)

Порт USB COMPUTER: MICRO USB тип B

Интерфейс: Высокоскоростной USB

Питание: через USB

Потребление тока: 400 мА

Аксессуары в комплекте: Руководство пользователя, USB-кабель

Ширина: 146 мм

Глубина: 110 мм

Высота: 42 мм

Вес: 240 г