

Высококачественный 4-in / 4-out PCI Аудио-итерфейс



Краткое руководство пользователя



1. Введение

Спасибо за то, что вы выбрали ESI MAYA44! ESI MAYA44 использует высококачественные конвертеры ЦАП/АЦП 24bit 96kHz/192kHz, и удовлетворит большинство потребностей как ди-джеев так и музыкантов, а сочетание цена/качество делает её оптимальной для бюджетной студии.

В карту встроен SPDIF coaxial/optical output(только выхода), микрофонный вход +48v фантомным предусилением и цифровой мультисканальный интерфейс. MAYA44 опционально поддерживает 'MI/ODI/O' – карту расширения, которая обеспечивает дополнительными цифровыми input и MIDI интерфейсом.

1.1 Key Features (Технические характеристики)

- 24bit/192kHz ЦАП, и 96kHz АЦП
- S/PDIF coaxial and optical выход
- +48v фантомный микрофонный преамп
- одновременный Full-Duplex на запись и воспроизведение
- поддержка драйвера DirectWIRE 3.0
- PCI карта совместима с 3.3V и 5V PCI слотами
- EWDM драйвер, поддерживает MME, DirectSound, ASIO 2.0 и GSIF 2.0
- OS: Microsoft Windows® XP/2000
- Разъем расширения MI/ODI/O для цифровых и MIDI входов/выходов

2. Hardware Installation (Аппаратная установка)

2.1. System Recommendation (Системные требования)

MAYA44 предназначена для высококачественной обработки звука и практически не использует мощь вашего процессора, но при этом рекомендовано иметь систему с наиболее передовыми компонентами.

Intel Pentium III 1GHz CPU или аналогичный AMD CPU
256MB of RAM оперативной памяти
Direct X 8.1 или выше
Microsoft Windows®XP,2000
Один свободный PCI слот

2.2. Preparation for Hardware Installation (Подготовка перед установкой)

MAYA44 как любые другие комплектующие в компьютере могут быть повреждены разрядом электрического тока. В компьютере накапливается статическое напряжение, и чтобы его снять выключите ваш компьютер,

отсоедините шнур питания от розетки и приложите к стальной части корпуса какой-нибудь заземленный предмет.

Карта МАУА44 упакована в анти-статическую пластмассовую коробку, и что бы избежать накопления статического электричества не распаковывайте её до начала установки.

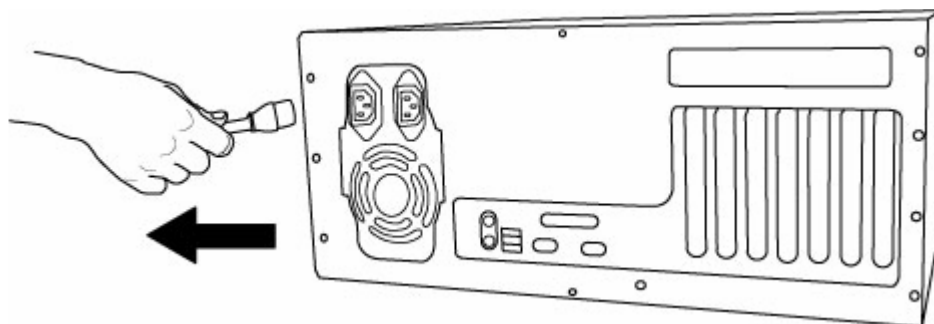


Рисунок 1. Отсоедините шнур питания

Удалите внешнее защитное покрытие корпуса. Убедитесь, что на материнской плате есть свободный PCI слот.

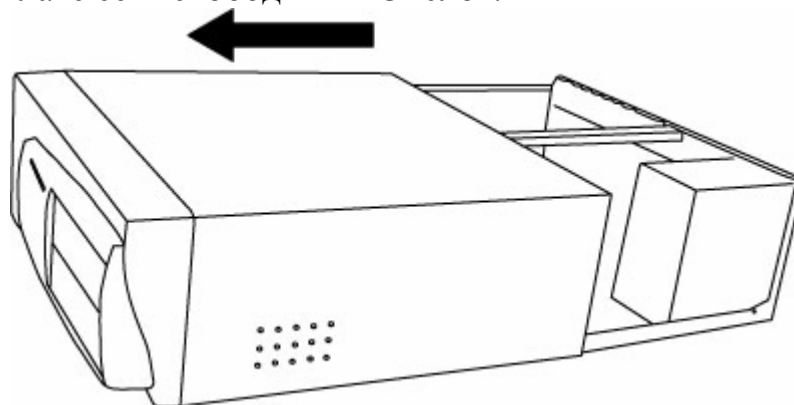


Рисунок 2. Удалите внешнее защитное покрытие

Для того чтобы избежать возможного удара статическим электричеством, прикоснитесь до компьютера заземлённым предметом.

При хранении, для избежания попадания статического электричества, не беритесь за разъемы карты, а только прикоснитесь за края карты.

2.3. PCI Card Installation (Установка карты в слот PCI)

Найдите свободный PCI слот на материнской плате

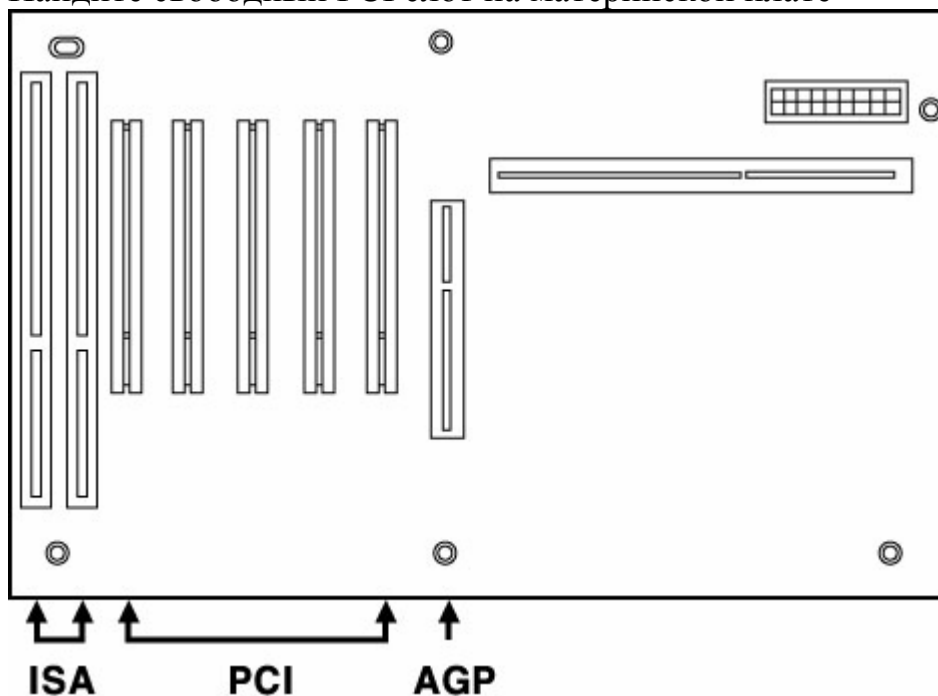


Рисунок 3. Стандартная конфигурация материнской платы

Большинство материнских плат имеют три различных слота. На старых моделях использовались AGP – в основном для графических карт, ISA и PCI – для звуковых или других карт. На современных обычно всего два разъёма: PCI Express – для видео карт, и PCI для аудио и остальных. Обычно слот PCI белого цвета.

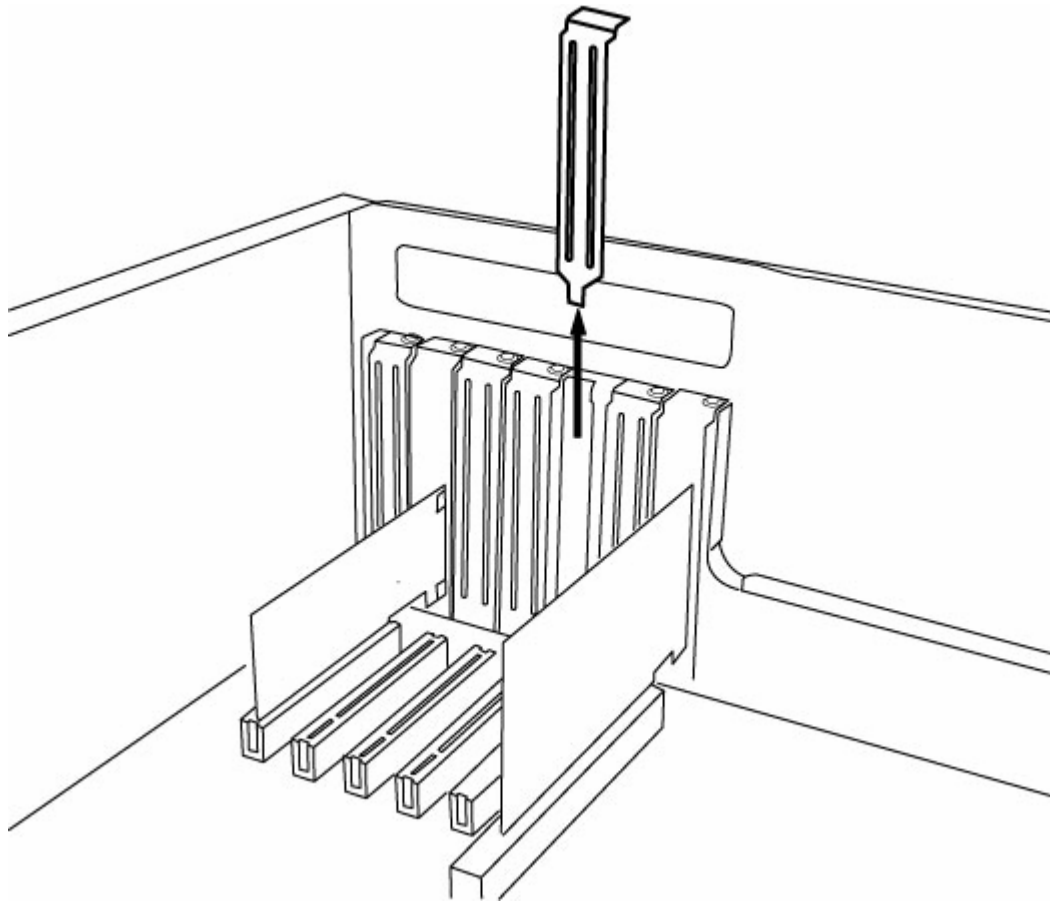


Рисунок 4. Удалите защиту с PCI слота

Удалите защиту с помощью отвертки. Вставьте карту МАУА44 в PCI слот, аккуратно надавите на карту пока она полностью не сядет в PCI слот. Закрутите винт.

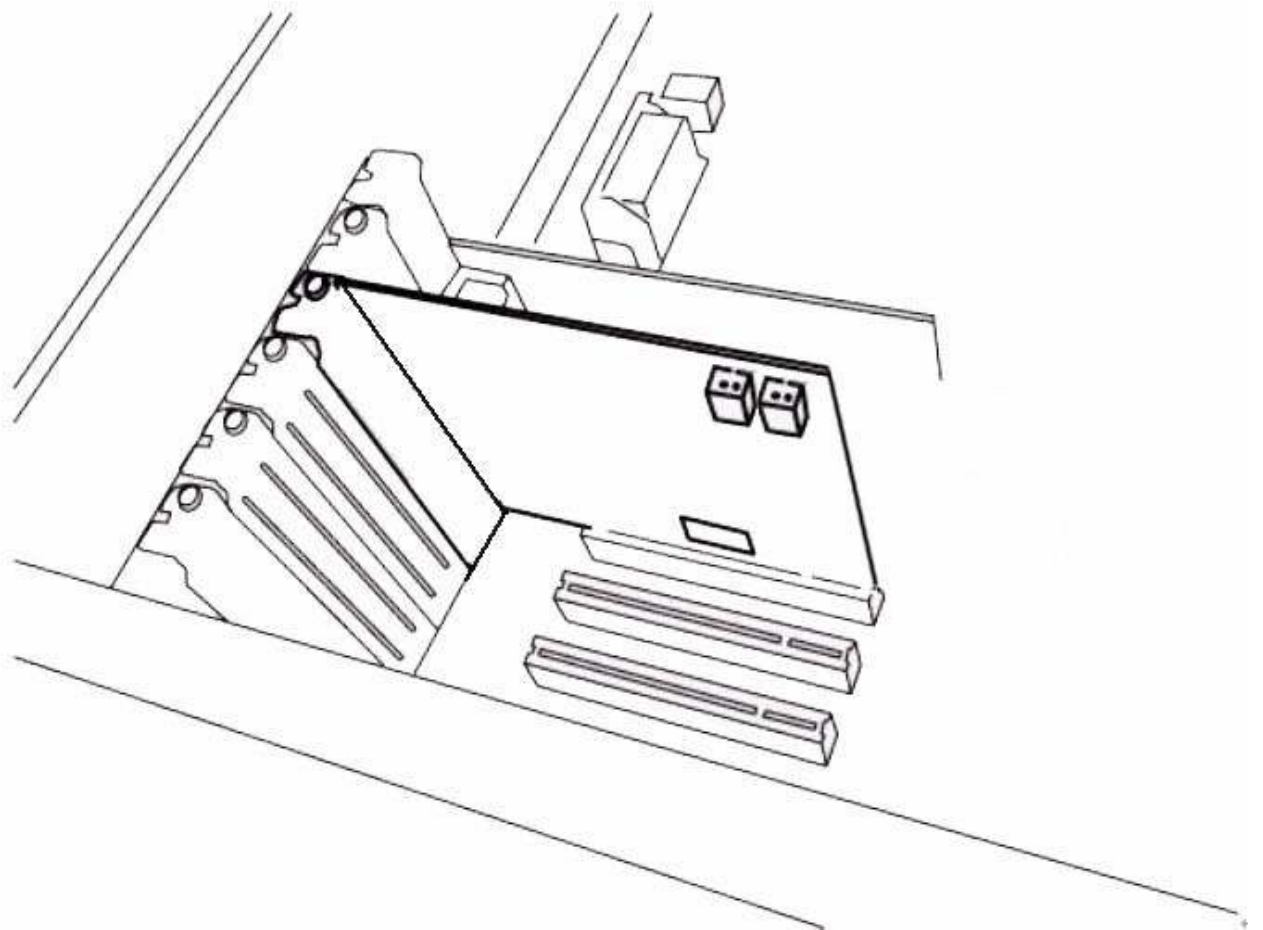


Рисунок 5. Установка карты в PCI слот

2.4. Оденьте внешнюю защитную панель.

3. Driver Software Installation (установка драйвера)

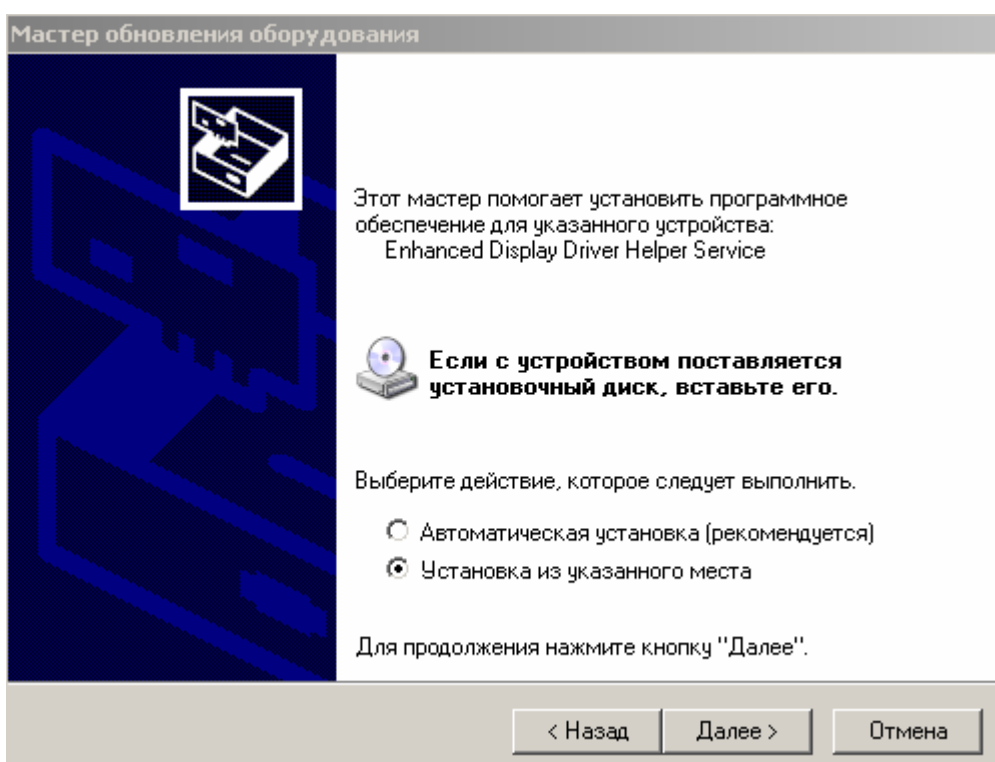
После установки карты в компьютер установите драйвер **MAYA44**. Этот мануал содержит шаги установки драйвера в операционной системе Windows XP. Если у вас установлена какая либо другая ОС, то обратитесь на сайт технической поддержки бренда **ESI**.

Внимание: Перед установкой драйвера, приготовьте диск с вашей ОС Windows XP, при установке он может пригодиться. Также убедитесь в том, что у вас установлены последние драйвера на материнскую плату.

3.1. Installation

Скачайте последние драйвера с сайта (www.esi-audio.com). Это следует всегда при установке любых устройств. Самый последний драйвер обеспечит более стабильной работой и будет иметь обновленные характеристики.

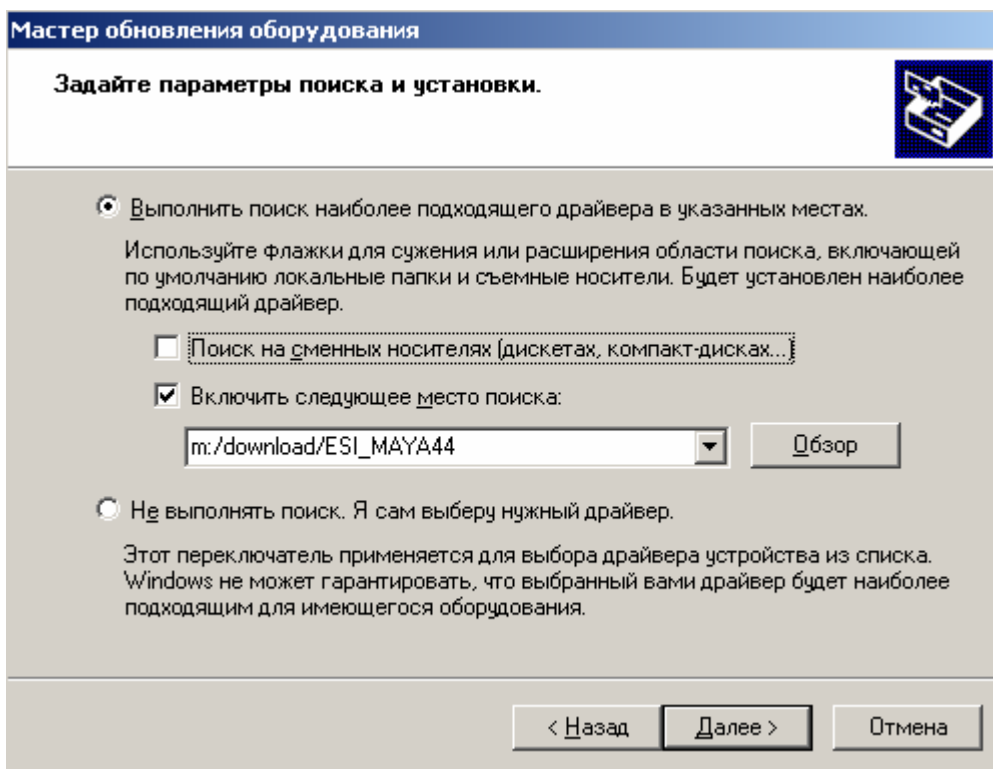
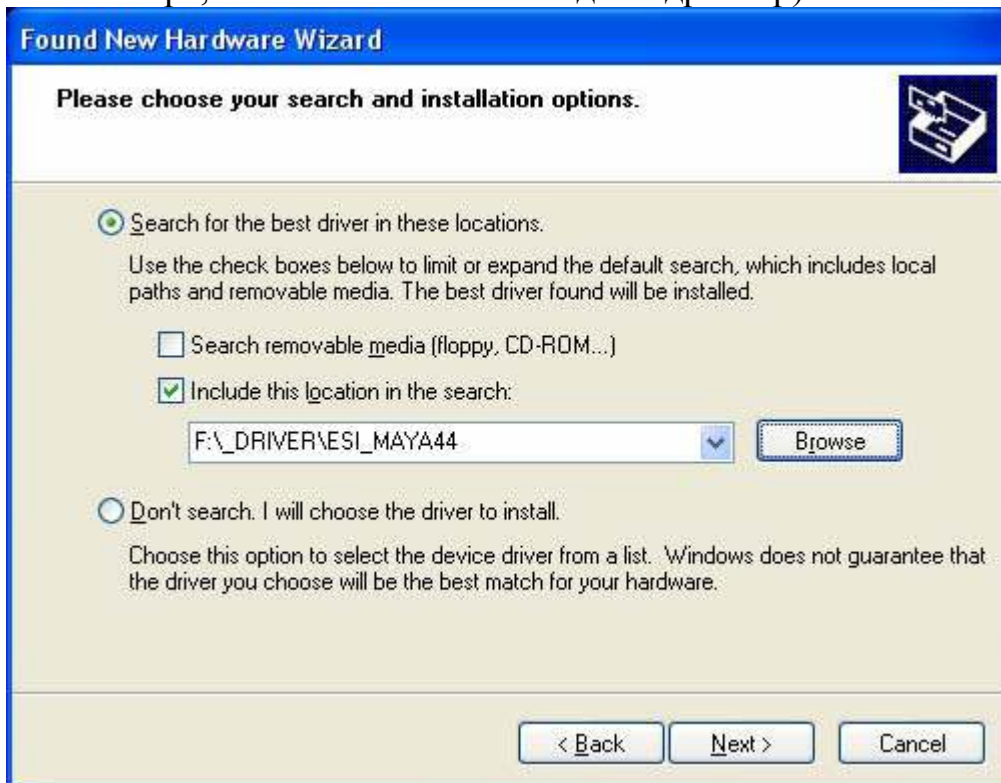
Включите компьютер. Windows автоматически обнаружит новый интерфейс **“Found New Hardware Wizard”**



Выберите **Install from a list or specific location (Advanced)**(установка из **указанного места**) и нажмите Next

Вставьте диск с драйвером **МАУА44** в CD привод.

Выберите **Search for the best driver in these locations**(Выполнить поиск наиболее подходящего драйвера в указанных местах). Далее **Include this location in the search**(включить следующее место поиска), и нажмите **Browse**(обзор), и выберите соответствующую папку на CD(или на компьютере, если вы скачали последний драйвер)



Нажмите **Next**(Далее)

При установке драйвера может всплыть окно проверки логотипа Windows “The software has not passed Windows Logo testing to verify its compatibility with Windows XP.”, нажмите **Continue Anyway**(продолжить установку).



Инсталлятор скопирует драйвера на ваш компьютер.



После завершения установки нажмите **Finish(Готово)**

Далее Windows вам предложит установить аудио драйвер MAYA44. Процесс установки идентичный предыдущему.



После завершения установки, в трее появится сообщение **“Устройство установлено и готово к работе”**.

3.2. Перезагрузите компьютер.

Для того чтобы убедиться что драйвер MAYA44 был установлен, зайдите в Панель Управления>>Звуковые и аудио устройства, и выберите в качестве основного аудио-интерфейса ESI MAYA44.

